



HeatDragon

MANUAL | Poolvärmepump



E-serien

Manualen innehåller nödvändig information för att säkra en god funktion under en lång tid. Läs igenom hela manualen noga innan installation, användning och underhåll. Behåll den för framtida bruk och felsökning. Produktgaranti gäller under förutsättning att instruktionerna i manualen följs.

Skriv ner enhetens serienummer samt ordernummer på manualens sista sida (se märkning på enheten samt orderbekräftelse).

Vi förbättrar ständigt våra produkter så bilder kan avvika från verkligheten. Vi reserverar oss för eventuella tryckfel.

Innehållsförteckning

Inledning

Varning.....	3
Funktion.....	4
Skyddsfunktioner.....	5

Installation

Placering.....	6
Inkoppling på vattensystemet.....	7
Montera slangkopplingar.....	8
By-Pass - Optimera flödet.....	8
Elanslutning.....	10

Användarguide

Kontrollpanelen.....	11
Inställningar.....	11
WiFi	13

Underhåll	16
Vinterstängning.....	16

Felsökning	17
Felkoder.....	22

Produktdata	23
Dimensioner.....	24

Garanti och Kontaktuppgifter	25
---	----

Varning

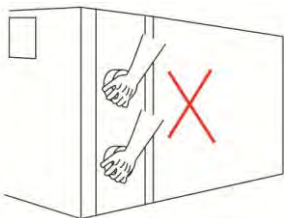
Värmepumpar innehåller köldmedium. Reparation, serviceunderhåll, gaspåfyllning, gastömning, mm. skall utföras av auktoriserad kyltekniker.

Vid skrotning lämnas produkten in till återvinningscentral.

Köldmediet är brandfarligt och ska hållas borta ifrån alla eldkällor, installeras luftigt och med god ventilation, ej i instängda utrymmen.
Roterande delar: Ta aldrig bort gallret från fläkten.



Transport

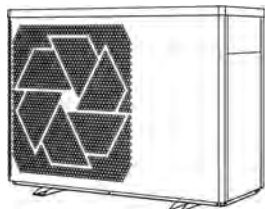


Varning!

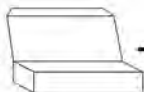
Lyft ej i anslutningarna då det riskerar att skada enheten.

Transportera och förvara alltid värmepumpen stående och väl skyddad i originalförpackning eller motsvarande.

Medföljande delar



+

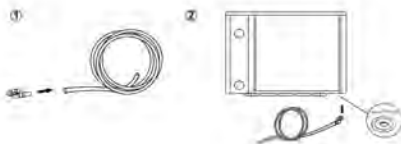


x 2 Kraghylsa



Dräneringsslang
monteras undertill.

Köp till tillbehör efter behov beroende på vilken slang/rör som ansluts samt avstånd till pool mm; tex kopplingar, klämmor, by-pass, slang etc.



Funktion

HeatDragon poolvärmepumpar är speciellt framtagna för såväl ovanmarkspool som nedgrävd pool.

Normal funktion avser 25-30°C vattentemperatur under en typiskt säsong juni till augusti där poolen är täckt med tätt överdrag (solfolie/säkerhetstäck). HeatDragon A-serien jobbar vid lufttemperaturer mellan 10-43°C.

HeatDragon C- och E-serien jobbar mellan -5 till +43°C lufttemperatur vilket ger en möjlighet till förlängd säsong från mitten på maj till mitten på september.

Tid för uppvärmningsfas är alltid beroende av dygnsmedeltemperaturen. Vid kallare väderlek tar det längre tid att värma upp sin pool. Uppvärmningen av poolen tar normalt 1-2 veckor beroende på utomhustemperatur. Vid kallare väderlek med kalla nätter tar det längre tid. Under säsongen när önskad badtemperaturen är uppnådd och även lufttemperaturen är varmare så jobbar poolvärmepumpen som effektivast och går bara igång när den behövs.

HeatDragon sköter sig själv. HeatDragon känner av när vattentemperaturen sjunkit under inställd temperatur och startar igång värmaren automatiskt. Enheten går tills dess att önskad temperatur är uppnådd och slår då av igen.

Kompletera med by-pass för att erhålla rätt flöde till poolvärmepumpen för optimal drift. Lägre flöde ger mer effektiv uppvärmning.

Håll vattencirkulationen igång. Värmaren kan bara värma när flödet är igång. Stängs pump/reningsverk av så hindras värmaren från att fungera effektivt. Vid temperatur under +5°C ska cirkulation alltid vara igång för att inte riskera frysskador.

Tre punkter för att tillgodose en god funktion:

- **Tätt överdrag** - alltid på när man inte badar
- **By-pass** - optimerat lågt flöde
- **Cirkulation** - reningsverket alltid på

HeatDragon poolvärmepumpärutrustad med skyddsfunktioner som automatiskt slår till och stoppar driften för att skydda enheten. En felkod visas i kontrollpanelen. (Se hur felkoder åtgärdas under stycket Felsökning.)

Flödesvakt

Flödesvakten motverkar överhettning och känner av om tillräcklig mängd vatten flödar genom värmepumpen. Vid lågt eller inget flöde stängs värmepumpen av för att skydda mot överhettning. Kontrollpanelen visar "EE3" eller "E3" om vattentrycket inte är tillräckligt. Värmepumpen startar automatiskt igen när flödet är tillräckligt.

Hög / Låg Pressostat för köldmedium

Högtryckspressostaten känner av trycket i köldmediets högtryckskretslopp och stänger av värmepumpen om felaktigt arbetstryck uppnås. Värmepumpen startar automatiskt igen när systemtrycket har gått tillbaka till normalt arbetstryck.

- Felkod visas i kontrollpanelen "EE1" eller "E1" vid för högt tryck.
- Felkod visas i kontrollpanelen "EE2" eller "E2" vid för lågt tryck.

Låg omgivningstemperatur

Om det är för kallt ute för att värmepumpen skall kunna producera värme kommer enheten automatiskt att stängas ner. Kontrollpanelen visar koden "PP7" eller "Eb". Värmepumpen startar automatiskt igen när temperaturen har ökat tillräckligt för att leverera värme.

Tidsfördröjning

Värmepumpen har en 3-minuters tidsfördröjning för att skydda kompressorn från termisk överbelastning. Vid strömavbrott, justeringar i vattenflöde, inställningar etc. behöver därför enheten ges lite extra tid på sig att reagera.

Avfrostningsläge

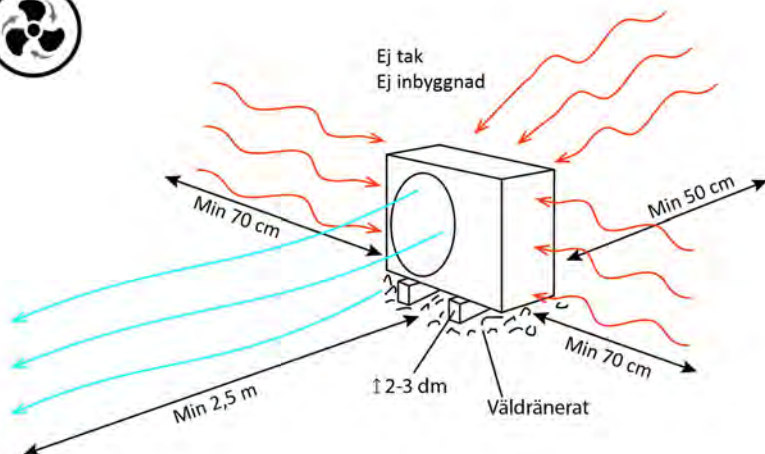
Is kan bildas naturligt på förångaren (enhetens luftintag). Oftast vid kall väderlek, kring 0°C, och hög luftfuktighet eller för högt vattenflöde genom enheten. Värmepumpen går in i avfrostningsläge (indikeras med tex kod Ed / blinkande indikatorlampa). Vit ångande kall luft eller vatten kan komma från enheten. Fläktmotorn stannar, magnetventilen kan ge ifrån sig ljud och vattenflöde kan höras ifrån kylmedel eller vattendränning. Värmepumpen startar automatiskt igen efter avfrostningen avslutats.

Kondensvatten

Luften som kommer in i poolvärmepumpen kyls av kraftigt när poolvattnet värms upp. Det skapar kondens på förångarens delar (luftintaget). Vid hög luftfuktighet kan kondensen ge flera liter vatten i timmen. Fenomenet ska inte förväxlas med läckage.

Placering

Poolvärmepumpen hämtar energi från luften och arbetar med stora luftflöden. Se bilden nedan för det fria utrymme som krävs för att fungera optimalt.



Placera värmepumpen:

- Luftigt utan hinder i det fria området
- Stabilt och plant underlag
- Upphöjt ca 2-3 dm (över gräs etc)
- Välldränerat - led bort kondensvatten

Ej godkänd placering:

- Under tak / inbyggnad
- Under trädäck / veranda
- Nära / mot vägg

Tips! - Tystare installation:

- Trädäck kan förstärka vibrationer
- Raka ytor/väggar förstärker ljud
- Gummiunderlag (matta/tassar)

Riopool erbjuder ett praktiskt **markstativ** med förstärkt konstruktion.

Värmepumpen ska placeras på en stabil och plan konstruktion som kan bära dess vikt. Underlaget ska vara väl dränerande (tex makadam) för att kunna leda bort dräneringsvatten som periodvis kan komma i rikliga mängder. Undvik att enheten står i blött genom att ställa den på ett ca 2-3 dm upphöjt stabilt fundament av tryckimpregnerat virke, betongplattor eller motsvarande.

Ljud fortplantas och förstärks mot raka ytor (tex vägg). Undvik att ställa på trädäck som kan förstärka vibrationer. Gummiunderlag under enheten kan hjälpa till att minska ev. ljud.

Om inte värmepumpen står tillräckligt fritt och flödet begränsas med för kort avstånd till väggar och tak så tappar värmepumpen effekt. I värsta fall kan det leda till att den kalla luften återcirkulerar till värmepumpen som gör att den inte fungerar.

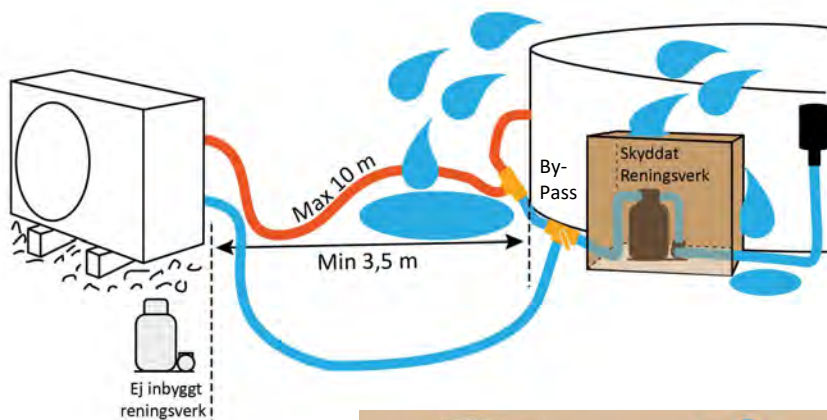
Placera värmepumpen lättåtkomligt för underhåll.

Inkoppling på vattensystemet

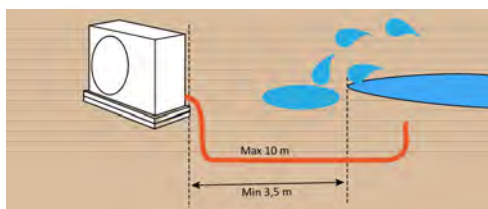
HeatDragon poolvärmepump med värmeväxlare i titan **ansluts sist på systemet** så att det varma vattnet har så kort väg som möjligt till poolen för att minimera värmeförluster. Aldrig mer än 10 m rörlängd mellan värmaren och poolen.

Vattenflödet genom värmepumpen drivs av reningsverkets poolpump och ska hålla värmarens **rekommenderade flöde (m³/h)** (se teknisk specifikation) för att fungera optimalt. Tänk på att smutsigt filter, lång slang, höjdskillnader och tillbehör som kopplas på systemet är några av de saker som bidrar till att minska flödet.

Det vanligast förekommande är att flödet är för snabbt så **använd By-pass** för att optimera (minska) vattenflödet genom värmaren.



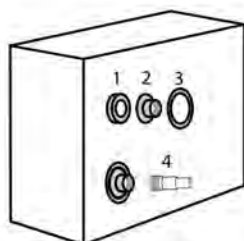
Obs! Ritningen är en principskiss. By-pass finns i olika varianter.



Elektriska apparater skall placeras minst 3,5m ifrån pool på ett ordentligt avstånd så att inte enheten stänks ner eller marken runtom blir blöt. Reningsverk byggs med fördel in intill bräddavloppet skyddat mot stänk och väta - välventilerat. Luftvärmepumpen däremot får aldrig byggas in eftersom det hindrar luftcirkulationen.

Montera slangkopplingar

Kopplingar, klämmor, By-pass och slang är tillbehör som köps till efter behov.



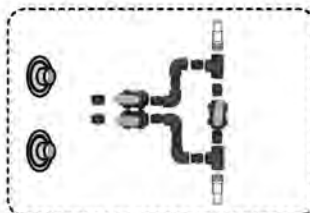
Koppling
(3353832)

Alternativt



Avstängningsventil
(3350005)

Alternativt



By-Pass Universal (2902140)
kan skruvas rakt i C- och E-serien
med två extra nipplar (3450160)

1. Skruva av den stora muttern (3) och spara plastskivorna till vinterstängningen.
2. Sätt kraghylsa (2) mot enhetens anslutning (1) och skruva tillbaka muttern.
3. Linda **slangkoppling** (4) med **gångtejp** 15-20 varv medsols jämnt fördelat på alla gängor och skruva i kraghylsan.

Trä över **slang** och kläm fast med **slangklämma**. Ibland kan man behöva dra åt extra med skiftnyckel eller specialverktyg för slangklämmor för att tätatill anslutningen ordentligt.

Alternativt kan även andra tillbehör som **avstängningsventiler** eller **By-pass Universal** monteras direkt i kraghylsan. Kraghylsan har invändig 1 1/2" gäng som passar många olika slangkopplingar. Välj den som passar din slang.

Viktigt! - Kopplingarna ska inte bära upp vikten av ledningar eller by-pass utan att dessa måste stödjas underifrån.

By-Pass - Optimera flödet

**För E-serien, se tilläggsinfo nedan.*

1. Minska flödet till värmepumpen stegvis.
2. Vänta in att poolvärmepumpen har anpassat sig till det nya flödet (inbyggd fördröjning 3 min).
3. Fortsätt enligt ovan tills ett läge uppnås när poolvärmepumpen inte går igång (flödesvakten slår till pga. för lågt flöde). Öka då upp ett snäpp tills ett läge nås där poolvärmepumpen går igång igen. Flödet är då optimerat till så lågt som möjligt.

***HeatDragon Inverter E-serien:** Sträva efter 2°C temperaturskillnad under uppvärmning. För att se temperaturskillnad mellan inkommande och utgående vatten:

1. Håll Mode-knappen intryckt tills C0 visas = in temp.
2. Tryck in piltangent upp för att visa C1 = utgående temp.

By-pass med trevägsventil:



1. Börja med ventilens handtag åt höger så stängs flödet åt vänster till och allt flöde går ner igenom värmaren.
2. Minska flödet genom värmaren genom att stegvis vrida handtaget medsols nedåt. Flödet till vänster öppnas upp och flödet genom värmare blir då mindre.
OBS! Ställ aldrig handtaget åt vänster eftersom stoppet då täpper till på höger sida och endast skapar motstånd för poolpumpen som därmed kan ta skada. Rakt uppåt, rakt nedåt och hela högra sidan går bra.

Tips!

- Skulle flödet igenom värmare behöva minskas ännu mer så återgå till utgångsläget med handtaget åt höger och vrid stegvis uppåt istället. Rakt uppåt stänger till hela flödet in till värmepumpen.
- Handtaget trycks ner för att kunna flyttas. Är produkten ny så kan man få ta i för att få den att lossa första gången.
- Handtaget har fyra fasta lägen med spår, men det vanliga är att man ställer by-passen någonstans emellan dessa spår.

By-pass med tre avstängningsventiler:

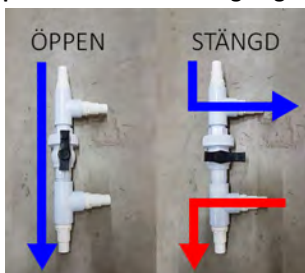


Var sin avstängningsventil kopplas på värmarens in resp. utlopp. (Dessa kan stängas om värmaren behöver kopplas ifrån.)

Reglera flödet genom att endast stegvis stänga till utloppsventilen.

Skulle flödet vara för lågt med alla ventiler öppna så regleras istället den tredje ventilen (överst i bild). Den minskar flödet förbi värmaren och tvingar in mer flöde genom värmaren).

By-pass med enkel avstängningsventil:



OPTIMERA

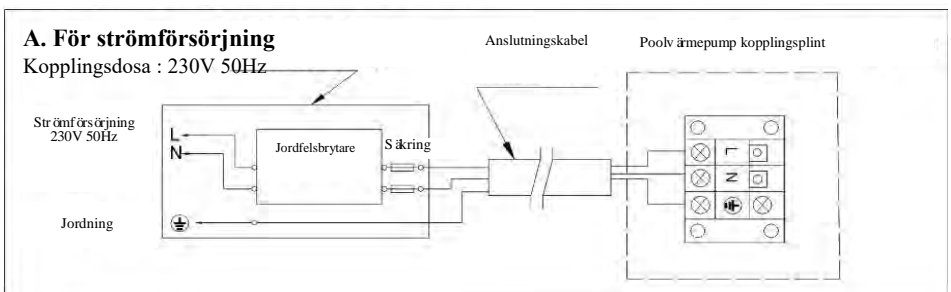
Minska stegvis flödet genom värmepumpen tills den stannar, öka sedan en aning tillbaka så den startar.



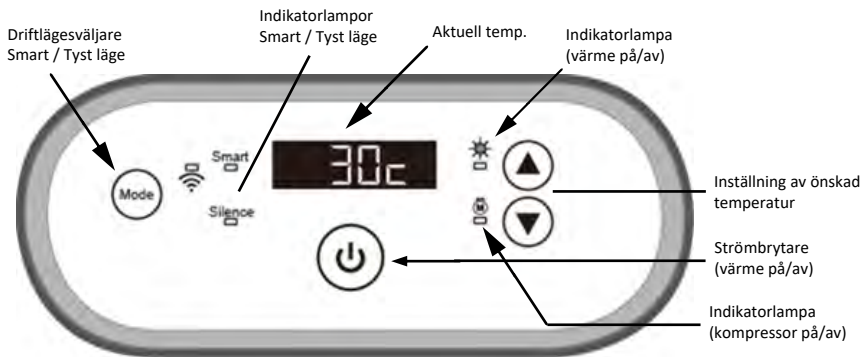
Börja med ventilen helt stängd så allt flöde går igenom värmaren. Minska flödet genom värmaren genom att stegvis öppna upp ventilen.

Elanslutning

- Minnesfunktionen sparar inställningarna om enheten stängs av eller strömmen bryts.
- Stäng alltid av strömförsörjning och vattenflöde innan du arbetar med enheten.
- Heatdragon Poolvärmepumpar har strömkabel och kontakt som sätts i ett vanligt jordat utomhusuttag (enfas 230V uttag godkänt för utomhusbruk), utan krav på behörig elektriker. Normalt räcker 10A säkring för både reningsverk och poolvärmepump.
- Använd inte sladdvinda/förlängningskabel eller dyligt då de kan orsaka kortslutning, brand mm. om de inte används korrekt. Hör med en certifierad elektriker vid minsta osäkerhet.
- Vid ett planerat strömavbrott ska värmepumpen stängas av i förväg. När strömmen är åter kontrolleras inställningarna och justeras om nödvändigt.
- Bryt strömmen, dra ut kontakten, vid åska och oväder för undvika maskinskada till följd av blixtnedslag.
- Om enheten levereras utan strömkabel och kontakt krävs att en behörig elektriker ansluter elen (se kopplingschema nedan).
- Vid fast installation skall en arbetsbrytare installeras.
- Om du använder grön energi för att driva den här utrustningen, se till att strömförsörjningsspänningen är stabil och att spänningsintervallet ligger inom det intervall som anges på utrustningen. Instabil spänning eller spänningsintervall utanför det angivna värdet kan lätt orsaka skador på maskinen



Kontrollpanelen



SYMBOL	FUNKTION	DRIFT
	AV/PÅ	Slår på/av värmaren
	Driftläge	Tryck för att välja driftläge: <i>Smart</i> : 100%-20% kapacitet, <i>Tyst (Silence)</i> : 80%-20% kapacitet Håll in för C0 = in temp. Sen UPP = C1 utg. temp. Används även vid Manuell avfrostning se nedan.
	UPP / NER	Ställer in önskad temperatur
	Kompressor	När lampan lyser går kompressorn

Inställning av önskad temperatur

Måltemperaturen behöver inte alltid justeras då fabriksinställningen i regel är satt på en normal behaglig poolvattentemperatur på 27°C. Produkten är framtagen för normalt poolbruk. Även om måltemperaturen går att ställa in på ett högre värde ska linerpooler aldrig ha över 30°C i poolvattnet – eftersom linern då tar stryk och livslängden förkortas.

LED-skärmen visar i normalläget aktuell vattentemperatur.

För att ställa in önskat temp:

1. Tryck på UPP- eller NER-knappen för att ställa in önskad vattentemperatur.
2. När siffrorna på LED-skärmen blinkar; Ändra till önskat värde.
3. Efter fem sekunder utan knapptryckning slutar siffrorna att blinka och inställt värde sparas. LED-skärmen återgår till normalt visningsläge (aktuell temp).
4. För att senare kontrollera inställd temperatur; tryck på UPP-knappen eller NER-knappen.

När inställd önskad temperatur uppnås slår värmaren av sig själv och startar automatiskt igen när temperaturen gått ner en till två grader under den inställda.

°F / °C - Växla temperaturskala: Håll in UPP- och NER-knappen samtidigt i ca 5 sekunder.

Val av driftläge SMART / TYST

Tryck på Mode för att växla mellan driftläge SMART och TYST (Silence).

Driftläge **SMART** är förvalt som standard. Läge SMART ger **högsta möjliga effekt** och väljs i *uppvärmningsfas* när du vill värma poolen så snabbt som möjligt.

Byt till läge **TYST** när *önskad temperatur har uppnåtts*. Då arbetar HeatDragon Inverter steglöst mellan 20-80% effekt, vilket ger en mycket **tystare** gång och samtidigt **högre verkningsgrad**.

Ingående / utgående temperatur

För att se temperaturskillnad mellan inkommande och utgående vatten:

1. Håll Mode-knappen intryckt tills C0 visas = in temp.
2. Tryck in piltangent upp för att visa C1 = utgående temp.

Sträva efter 2 graders temperaturskillnad under uppvärmning.

Manuell Avfrostning

Manuell avfrostning kan startas under förutsättning att:

- ✓ värmepumpen arbetar,
- ✓ kompressorn har varit i kontinuerlig drift i 10 minuter och
- ✓ minst 30 minuter har gått sedan tidigare avfrostning.

För att starta: Tryck på och håll ner knapparna **Mode+Pil NER** och i **5 sekunder**.

Värmeindikatorn blinkar när manuell eller automatisk avfrostning pågår. Processen för manuell avfrostning fungerar och avslutas på samma sätt som den automatiska avfrostningen. Se mer under *Skyddsfunktioner*.

°C / °F

Växla mellan °C och °F genom att hålla in **Pil UPP + Pil NER** samtidigt i **5 sekunder**.

WiFi - Anslutning och Styrning

Förutsätter:

- Bra 2.4 GHz WiFi-täckning
- Uppdaterad smart mobiltelefon (Google/Iphone)

Appen och produkterna uppdateras ständigt så utseende och funktioner kan ändras utan föregående meddelande.

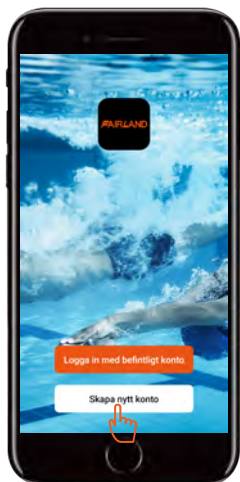
1. LADDA NER APP



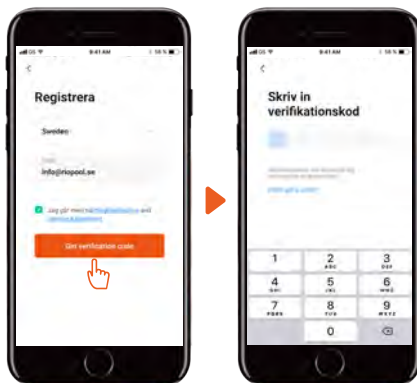
Fairland Smart Pool
(Google Play / App Store)

2. SKAPA NYTT KONTO

1. Registrera med mobilnummer/e-post



2. Verifiera konto



3. LÄGG TILL ENHET

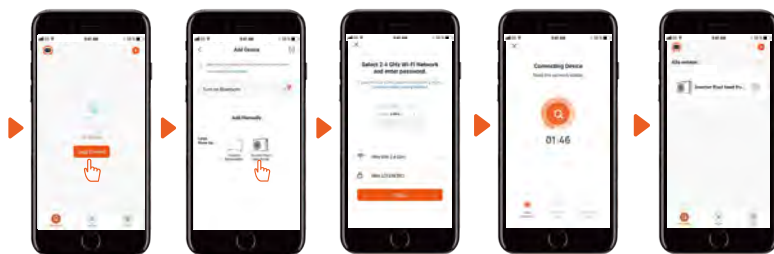
Anslut mobilen till 2.4 GHz Wifi (tex hemnätverket) som även täcker enheten med stark signal.

Nedan finns tre sätt att lägga till enheten:

- A) Auto-discovery - kopplad enligt nedan med *Bluetooth påslaget* på telefonen.
- B) EZ-läge (enkel anslutning) - koppla enligt nedan *utan Bluetooth*.
- C) AP-läge - håll in 10s. istället för 5 s. nedan. Byt även till AP-läge i appen.

WiFi koppling

- a) Aktivera Bluetooth på din telefon.
- b) Aktivera displayen på värmaren.
Håll in strömbrytaren (⏻) i 5 sekunder, 📶 blinkar snabbt för WiFi-koppling.
- c) Invänta 2 sekunder innan nästa steg.
- d) Tryck "Lägg till enhet", vänta medan appen söker (det kan ta lite tid).
Lägg sedan till enheten.
Ange nätverk/lösen för att slutföra anslutningen.



Om kopplingen misslyckas:

- Kontrollera att nätverksnamn och lösen är korrekt.
- Håll router, mobil och enhet nära varandra.
- Kontrollera att Wifi nätverket är 2.4 GHz.

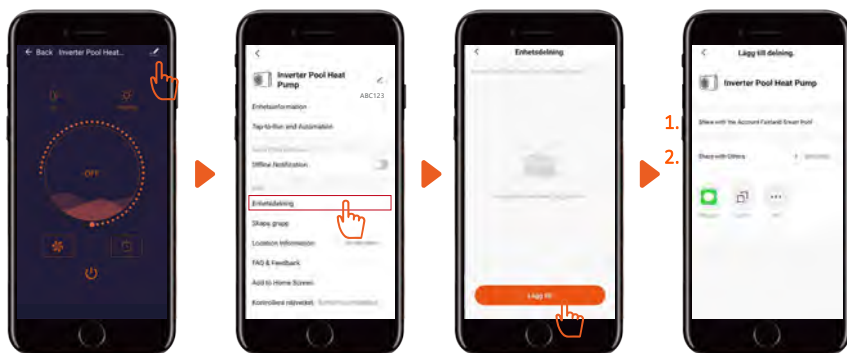
OBS! - Kopplingen till enheten bryts (nollställs) om strömbrytaren (⏻) hålls intryckt i 10 sekunder. WiFi-lampan blinkar långsamt i 60 sekunder för att indikera att WiFi är avstängt.

5. STYRNING



6. DELA ENHET MED ANDRA

1. Enheter som är kopplade kan delas med andra, tex. familjemedlemmar som har Appen.
2. Det går även att skicka en länk för att ladda ner Appen och registrera konto.



Appen och produkterna uppdateras ständigt så utseende och funktioner kan ändras utan föregående meddelande.

Underhåll

Varning: Fara för elstötar

Bryt strömmen till värmaren innan rengöring, undersökning och reparation.

Underhåll och rengöring utförs lämpligen vid vårstart och inför vinterstängning samt några gånger under säsongen vartefter behov uppstår.

- Kontrollera att luftflödet är obehindrat runt värmepumpen och att det fria utrymmet runt enheten är helt fritt. Håll undan ogräs och växter som kan begränsa luftflödet och ge försämrad effekt.
- Kontrollera att luftintag (förångare) samt utblås rent och fritt ifrån hindrande skräp, smuts, pollen och växtdelar. Igensatta luftvägar försämrar effekten kraftigt.
- Rengör luftintag (förångare) med mjuk borste och/eller vattenstråle (ej högtryck). Om det bildats påväxt så kan den tvättas rent med utspädd **Algdräpare** (1:5) som sprayas på och får verka i 30 minuter och därefter spolats rent noggrant med rikligt med vatten. Använd mildt rengöringsmedel för hushåll vid behov.
- Rengör enheten med hushållsrengöringsmedel eller rent vatten. Använd **ALDRIG** bensin, tinner eller liknande rengöringsmedel.
- Kontrollera skruvar, kablar och anslutningar regelbundet.

Vinterstängning

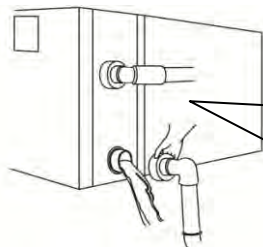
Vinterstäng enheten med poolen (eller senast när dygnets medeltemp går under +5°C).
Tips! - Värmefunktionen kan slås av tidigare med strömbrytaren för att spara el.

Stäng av värmepumpen och töm ur den på vatten:

- a. Stäng av strömförsörjningen för att undvika maskinskada.
- b. Skruva av båda anslutningarna och låt dem vara avskruvade. Töm hela enheten på allt vatten. **Var noga med att vatten inte blir kvar i enheten.** Frysskador täcks inte av garantin. Enheten kan behöva tippas för att få ut vattnet - fastskruvade fötter kan behöva lossas för detta. Alternativt kan våtdammsugare hjälpa.
- c. Täck maskinen när den inte används.

TIPS! Lätta och smidiga enheter tas med fördel in och förvaras frostfritt.

TIPS! Kommer täckbrickor med i transparent plast så kan de användas för att förhindra att möss och annat tar sig in i enheten.



Viktigt!

Om enheten inte töms på vatten i god tid inför vintern så kommer den frysa sönder.

Skruva av båda slanganslutningarna.

Frysskador omfattas inte av garantin.

Vid onormal drift (oljud, lukt, rök), ska du omedelbart stänga av strömförsörjningen och kontakta din återförsäljare. Försök inte att laga enheten själv.

Följande saker kan du kontrollera själv för att spara tid och pengar och vid behov med lite vägledning av tekniker innan enheten behöver tas in för en kontroll.

Värmepumpen fungerar inte alls?

1. Lyser kontrollpanelen?

Nej.

Kontrollera alltid först om en säkring eller jordfelsbrytare löst ut och att det är ström fram till poolvärmepumpen.

Ja.

Är strömbrytaren påslagen? Ibland kan det vara svårt att se indikatorlampan i starkt solljus - skugga displayen för att se bättre.

Är cirkulationen i gång genom poolvärmepumpen eller är den avstängd?

Kontrollera att inte timer för poolcirkulation (pump) används.

Poolvärmepumpen kräver cirkulation för att fungera. Värmepumpen behöver arbeta dygnet runt för att kunna ge tillräcklig effekt speciellt vår och höst.

2. Står det ett felmeddelande i displayen?



- Kontrollera felkod. **OBS!** - Lågt flöde kan orsaka följdfel och andra felkoder, så börja alltid med att kontrollera E3/EE3 här nedan.
- Kontrollera mot instruktionerna i manualen (rätt installerat, fritt etc).
- Nedanstående koder innebär inget fel på poolvärmepumpen:
(se längre bak i manualen för fler felkoder)

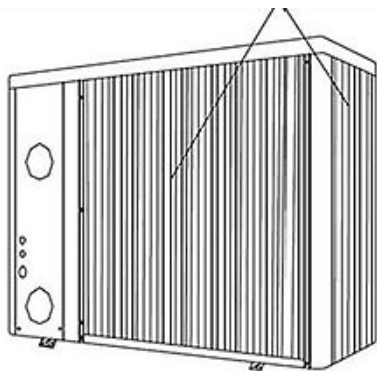
Kod

E3 / EE3	Inget eller för lågt flöde	Kontrollera att cirkulationspumpen går och att alla ventiler är öppna så att poolvärmepumpen får flöde. <i>Öka flödet;</i> 1) Rensa filtret - Filterbollar tas ut och tvättas. Sand backspolas rent. 2) Öppna bypassen fullt. 3) Dubbelkolla reningsvekets flödeshastighet mot rekommenderat flöde för värmaren.
Eb / PP7	För låg omgivningstemperatur	Lufttemperaturen är för låg. Lägsta arbetstemperatur är -5°C för E-serien.
Ed	Avfrostning	Avfrostningscykel påbörjad för att avlägsna isbildning på förångaren. Om detta läge upprepas ofta har du troligen för högt flöde genom poolvärmepumpen. Justera flödet med din bypass. E-serien: Kontrollera att skillnaden i temp. mellan in- och utgående vatten är 2°C, ej lägre.
E5	Fel spänning till värmepumpen från matningen 230V	Kontakta din elektriker som kan undersöka och förhoppningsvis åtgärda, beroende på orsak.
E6	För stor skillnad mellan in- och utgående vatten	Justera flödet genom poolvärmepumpen med bypass ventilerna. E-serien: eftersträva 2°C skillnad i temp. mellan in- och utgående vatten.

3. Kontrollera följande om du tycker att enheten värmer för dålig:

- Kontrollera att önskad temperatur är inställd?**
Värmaren startar när vattentemp är ca 1-2°C under inställd måltemp.
- Går cirkulationspumpen dygnet runt?**
Det krävs, i synnerhet under uppvärmningsfas på våren och i slutet av säsongen när det är kallare ute.
- Är bypass korrekt inställd?**
Vid för högt flöde ger den sämre effekt. Sträva efter 2°C skillnad mellan in- och utgående temp. Ta en översiktsbild på by-pass för ev. serviceärende.
- Vad är det för temperatur ute?**
Vid lägre temperatur ger värmepumpen lägre effekt och poolen kyls dessutom ned snabbare.
- Kontrollera så att värmepumpen har fullgott luftflöde runt om och framför och ingenting står inom manualens fria mått.**
Ta gärna en bild för vidare ärendehantering.
- Behöver förångaren/luftintag rengöras? (se Underhåll.)**
Viktigt att den är ren från smuts som pollen och annat som fastnar där. Om den är igensatt med smuts tappar värmepumpen effekt.
- Värmeförluster - Kontrollera pooltäckning och slangdragnig**
Pooltäckning ska vara tät och alltid vara på när man inte badar. Slanglängd mellan värmare och pool får inte vara längre än 10m.
- Hur lång tid har den fått jobba?**
Uppvärmningsfasen tar tid (1-2v.) beroende på utetemp och vattentemp. Nätter är kalla tidig och sen säsong. Är det kallt så jobbar värmaren hårt bara för att hålla kvar uppnådd vattentemp. Regn har stark kylande effekt. Det går inte alltid att känna med handen om värmaren fungerar. Är vattnet varmare än dygnets medeltemp så fungerar värmaren.

Förångaren är den veckade delen på baksida och gavel där luften tas in.



4. Isbildning på förångaren (luftintag baksida/gavel)?

- Vit ångformig kall luft

-
- Det är naturligt att is kan bildas på förångaren.**
Det sker oftast vid kall väderlek, kring 0°C, och hög luftfuktighet. Värmepumpen går in i avfrostningsläge. Indikatorlampan blinkar. ☀️
E-serien: kod Ed visas i display.
-
- Vid låg utetemperatur och för högt vattenflöde** genom värmepumpen isar förångaren igen oftare och går in i avfrostningsläge upprepade gånger.
Stryp flöde med bypass. **E-serien:** sträva efter 2°C tempkillnad.
-
- Manuell avfrostning** - Endast E-serien.
Vid kraftig isbildning kan manuell avfrostning utföras enligt instruktion i manualen beroende på modell.
Låt det gå minst 30 minuter om du behöver köra ytterligare en avfrostningscykel.
-

5. Läckage i värmepumpen?

- Vatten bildas naturligt under poolvärmepumpen**, det är kondens som uppstår i processen och helt normalt. Kontrollera genom att stänga av enheten och se om det är torrt dagen efter. Testa även vattnet med **teststrips** för att se om det ger utslag för klor; kondensvatten har ej klor medan poolvattnet bör ha klor.

6. **Obs:** Om det är fel på strömbrytaren, säkringen ofta går eller jordfelsbrytaren löser ut repeterat ska du stoppa värmepumpen och stänga av strömförsörjningen omedelbart.

7. Minska ljudet från poolvärmepumpen

Poolvärmepumpen avger ljud när den jobbar tex. magnetventil vid avfrostning, kylmedel och dräneringsvatten som flödar, knastrande ljud från värmeväxlaren och kompressor som vibrerar när den är i drift. Vibrationer kan fortplanta sig mot underlaget och tralldäck kan bli som en resonanslåda som förstärker det lågfrekventa ljudet. Det bästa är att placera poolvärmepumpen på ett separat stöd/fundament som inte är anslutet mot tralldäcket.

- Undvik raka ytor, väggar, inbyggnad etc. som reflekterar, koncentrerar och förstärker ljud.
- För att minska vibrationer så kan gummifötter monteras under enheten. Eller alternativt prova att ställa enheten på en skiva i polystyren ("frigolit").
- Fläkten ger ett susande ljud när värmepumpen är i drift. Se till att hålla rent från växter och ogräs framför enheten så låter det mindre. Enheten kan ställas i Tyst läge (Silence) för tystare drift.

Mekaniskt oljud i värmepumpen

Kan ha flera orsaker.

Fastnat skräp i fläkten. Bryt strömmen till poolvärmepumpen innan du tar bort ev. skräp.

Kontrollera att skruvar till fläktgallret är ordentligt åtdragna.

Fläkt går mot galler eller chassi. Vid kraftig isbildning kan is bygga på som går emot fläkten. Se ang isbildning.

Enheten vibrerar när kompressorn går vilket kan skapa oljud. Kontrollera att utvändiga synliga skruvar inte är lösa.

8. Om ovanstående lösningar inte fungerar

Försök inte reparera enheten själv. Lägg in ett ärende på: www.riopool.se/support och uppge efterfrågad information om ordernummer, serienummer mm.

- Kontrollera och ange hur många timmar cirkulationen går per dygn över filtret.
- Kontrollera och ange temperaturskillnad mellan in- och utvatten.

Håll det enkelt. Vid behov kan dessa bilder efterfrågas:

- Bild på dekal med modellnamn, serienummer, typbeteckning m.m.
- Översiktsbild på installationen och placering i förhållande till poolen.
- Bild på hur bypass är inkopplad och inställd.
- Bild på förångaren (baksidan av poolvärmepumpen).

Felkod

NR.	Display	Felbeskrivning
1	E1 / EE1	Högt gastryck. 1) Bryt strömmen 10 min. 2) Se EE3. 3)*
2	E2 / EE2	Lågt gastryck. 1) Bryt strömmen 10 min. 2)*
3	E3 / EE3	Inget eller för lågt vattenflöde. Ej fel. Se Felsökning ovan punkt 2.
4	E4 / EE4	Enfas maskin: felanslutning. 1) Lös ledning på PORT2 på kretskort. 2)*
5	E5 / EE5	Fel spänning till värmepumpen från matningen 230V. Ej fel. Se Felsökning 2.
6	E6	För stor skillnad mellan in- och utgående vatten. Ej fel. Se Felsökning punkt 2.
7	E7	Vattnets utgångstemp för högt eller för lågt. *
8	E8	Hög utgångstemp. *
9	EA	Överhettningsskydd för kylslinga *
10	Eb / PP7	För låg omgivningstemperatur. Ej fel. Se Felsökning ovan punkt 2.
11	Ed	Avfrostning. Ej fel. Se Felsökning ovan punkt 2 .
12	P0	Kommunikationsfel kontrollpanel. *
13	P1 / PP1	Poolvattentemperatur sensorfel. *
14	P2 / PP2	Sensorfel C/E: Värmning utgångstemp *. A: Kontakfel AIN2 på kontrollkort *
15	P3 / PP3	Sensorfel C/E: Gas utgångstemp *. A: Kontakfel AIN3 på kontrollkort *
16	P4 / PP4	Förångartemp sensorfel. *
17	P5 / PP5	Gas retur temp sensorfel. *
18	P6 / PP6	Förångartemp kylning sensorfel. *
19	P7 / PP7	För låg omgivningstemperatur. Ej fel. Se Felsökning ovan punkt 2.
20	P8 / PP8	Kylplatta temp sensorfel. *
21	P9 / PP9	Givare för strömstyrka sensorfel. *
22	PA	Fel på omstartsminne. *
23	F1	Fel på kompressorns driftmodul. *
24	F2	Fel på PFC-modul. *
25	F3	Fel vid kompressorstart. *
26	F4	Fel vid kompressordrift. *
27	F5	Överströmsskydd för inverterkort. *
28	F6	Överhettningsskydd för inverterkort. *
29	F7	Strömskydd. *
30	F8	Överhettningsskydd för kylplatta. *
31	F9	Fläktmotorfel. *
32	Fb	Strömfilterplatta (ingen ström). *
33	FA	Överströmsskydd PFC-modul. *
34	EE8 / 888	Kommunikationsfel. *

*

Bryt strömmen 10 min. Om felet kvarstår - lägg in en felanmälan på www.riopool.se/support.

OBS! - Produkt, programvara mm. kan uppdateras och felkoder kan ändras utan föregående meddelande.

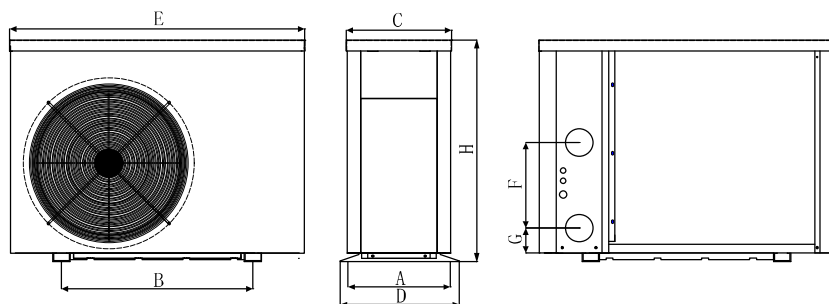
Produktdata

Artikelnummer	2910135	2910130	2910140
Modell	HeatDragon	E36	E50
	E36	E50	E70
Effekt vid: Lufttemperatur26°C Vattentemperatur26°C Luftfuktighet 80%			
Värmeeffekt kW	5,0	7,0	9,2
C.O.P.	6,5-10,0	6,6-10,3	6,9 - 10,8
øCOP poolsäsong 50% kapacitet	9,2	9,3	9,9
Effekt vid: Lufttemperatur15°C Vattentemperatur26°C Luftfuktighet 70%			
Värmeeffekt kW	3,6	5,0	7,0
C.O.P.	4,4-6,1	4,8-6,0	4,8-6,2
øCOP poolsäsong 50% kapacitet	6,0	5,8	6,0
Rek. max poolvolym m ³ *	<20m ³	<30m ³	<45m ³
Rek. vattenflöde m ³ /h	2-3	2-4	3-4
Drift lufttemperatur (°C)	-5~43	-5~43	-5~43
Ljudkraft 1m Db(A)	38,3-49,8	38,8-50,2	40,6-52,5
Ljudkraft 10m Db(A)	18,3-29,8	18,8-30,2	20,6-32,5
Strömförsörjning	230V/50Hz/1-fas		
Effektförbrukning kW (luft 15°C)	0,18-0,82	0,29-1,04	0,41-1,46
Strömförbrukning A (luft 15°C)	0,78-3,56	1,26-4,52	1,57-6,09
Slanganslutning	Union, 1½" inv. gäng		
Dimension – LxBxH (mm)	682x359x598	744x359x648	864x359x648
Nettovikt kg	33	42	46
Värmeväxlare	Titan & PVC	Titan & PVC	Titan & PVC
Ytterhölje	Metall	Metall	Metall
Klarar saltvatten	Ja	Ja	Ja
Typbeteckning identifikation	BPNR05	BPNR07	BPNR09
Tillverkare	Fairland P.R. China 510095		

* Max rekommenderad poolstorlek avser pool med tätt överdrag som används under en typisk säsong från mitten av maj till mitten av september.

Ovanstående parametrar kan uppdateras utan förbehåll. Se typskylten på värmepumpen för uppdaterad aktuell information.

Dimensioner



Storlek (mm) / Modell	Namn	A	B	C	D	E	F	G	H
	2910135 E36	334	428	318	359	682	280	74	598
	2910130 E50	334	490	318	359	744	310	74	648
	2910140 E70	334	560	318	359	864	250	74	648

Ovanstående parametrar kan uppdateras utan förbehåll.

Garanti och Kontaktuppgifter

Support

Om du kör du fast eller vill ha hjälp med våra produkter kontaktar du oss snabbast via det smidiga [Supportformuläret](#) på riopool.se/support.



SERIENUMMER

ORDERNUMMER

Garanti

Garantiärenden läggs in via [Garantiformuläret](#) på riopool.se/garanti. Notera ordernummer och serienummer här ovan för att ha dem till hands då de är obligatoriska uppgifter för att åberopa garantin.

HeatDragon poolvärmepumpar har 2 års garanti från inköpsdatum i Sverige gällande tillverkningsfel. 5 års garanti på kompressorn, värmeväxlare och andra delar. Garanti gäller ej slitagedelar. Garantin täcker inte produktens försämring eller olyckor på grund av vårdslöshet, bristfällig installation eller felaktigt bruk och liknande. Garantin gäller under förutsättning att instruktionerna i manualen inte åsidosätts. Garantin innebär att delar som godkänns som defekta ersätts med nya, eller tas in och repareras på vårt servicecenter. För att beivra missbruk har servicecentret rätt att ta ut en felsökningsavgift på 995:- samt ersättning för frakter tur och retur om enheten testas utan anmärkning. Godkända garantiärenden repareras och skickas tillbaka utan kostnad. Garanti gäller endast privatpersoner och endast köparen av produkten. Garantin gäller endast vid normalt privat bruk - ej kommersiellt bruk. Garantin följer inte med vid vidareförsäljning.

Kontaktuppgifter

Riopool AB | Telefon: 08-127 757 57

e-post: support@riopool.se | Hemsida: www.riopool.se

Organisationsnummer: 556948-3117

Riopool uppdaterar ständigt sitt produktsortiment och förbehåller sig rätten att uppdatera och ändra specifikationer och innehåll i den här manualen utan föregående notis. Bilder kan avvika från verkligheten.