



TRÅDLÖS POOLROBOT
ANVÄNDARHANDBOK

RC16

VARNINGAR OCH SÄKERHETSÅTGÄRDER

Informationen i denna användarhandbok hjälper dig att använda enheten på ett säkert sätt, skydda dig själv och andra från risker och förhindra skador på enheten och annan egendom.

SPARA DE HÄR INSTRUKTIONERNA

VARNING!

- Detta är ingen leksak. Barn ska hållas på behörigt avstånd från roboten och dess tillbehör.
- Låt aldrig barn använda produkten.
- Denna robot är inte avsedd att användas av personer (inklusive barn) med nedsatt fysisk, sensorisk eller mental förmåga, eller med bristande erfarenhet och kunskap, om de inte har fått instruktioner om apparaten eller står under uppsikt av någon som ansvarar för deras säkerhet.
- Barn får inte leka med produkten.
- Rengöring och underhåll av roboten får inte utföras av barn.
- Se till att roboten är helt nedsänkt i poolen innan den tas i drift. När roboten används måste vattennivån nå över robotens svivelhuvud. Om roboten används utan att vara nedsänkt på rätt sätt kan den ta skada och garantin upphöra att gälla.
- Maximalt användningsdjup i vatten är 3 meter.
- Vattentemperatur vid drift: 5 °C – 35 °C.
- ➤☐◀ Löstagbar strömförsörjningsenhet (extern adapter).
- Använd endast den löstagbara strömförsörjningsenhet (externa adaptern) som medföljer produkten för att ladda batteriet.
- Anslut den externa adaptern till en spänningskälla via en jordfelsbrytare. Kontakta en elektriker om du är osäker.
- Använd inte roboten om den är skadad.
- Ersätt skadade delar med delar som godkänts av distributören eller tillverkaren.
- Stäng av strömmen, koppla bort den externa adaptern från spänningskällan och dra ut den externa adaptern från laddkabeln innan du lossar roboten från laddkabeln.
- Dra ut robotens kontakt från eluttaget och se till att den är avstängd innan planerat underhåll utförs – som rengöring av filtret, svivelringen och områdena runt vattensensorerna och laddporten.
- Försök inte byta ut det installerade, uppladdningsbara litiumjonbatteriet.
- Roboten får endast laddas med den externa adapter och laddkabel som medföljer produkten.
- Hantera INTE roboten, den externa adaptern och laddkabeln med våta händer och utan skor när den laddas.
- Roboten får inte användas när människor och/eller husdjur befinner sig i vattnet.
- Använd INTE roboten utan ett intakt filter monterat, annars upphävs garantin.
- Fara för insugning: Roboten genererar sugkraft. Låt inte håret, kroppen eller lösa klädesplagg komma i kontakt med sugöppningen när roboten är i drift.
- Stoppa aldrig in kroppsdelar, kläder eller andra föremål i robotens öppningar eller

rörliga delar.

- Använd INTE roboten för att samla upp giftiga substanser, lättantändliga eller brännbara vätskor (som bensin) i närheten av explosiva eller lättantändliga gaser.
- Plocka aldrig isär svivelhuvudet på egen hand för att byta ut de inre komponenterna. Om du gör det annulleras garantin samtidigt som du utsätts för potentiell fara och riskerar att skada enheten och annan egendom.
- Stoppa aldrig in fingrar eller föremål för att vidröra fläkthjulet.
- Det inbyggda batteriet måste tas bort av en kvalificerad tekniker innan det kasseras.
- Roboten innehåller ett batteri som endast får tas bort av yrkeskunniga personer.
- Roboten måste vara bortkopplad från spänningskällan när batteriet tas bort.
- Ytterligare anvisningar om återvinning/kassering av batteriet finns i avsnittet **”KASSERING AV BATTERI”** i denna handbok, och du kan även kontakta din kommun för mer information.
- Batteriet måste kasseras på ett säkert sätt och i enlighet med lokala föreskrifter.
- Extern adapter och laddkabel:
 - Använd aldrig den externa adaptorn och laddkabeln för något annat än att ladda robotens medföljande batteri.
 - Den externa adaptorn och laddkabeln får inte användas utomhus eller utsättas för regn, fukt, vätska eller stark värme.
 - Transformatorn (eller den externa adaptorn) ska vara placerad utanför zon 1
 - Se till att den externa adaptorn och laddkabeln är utom räckhåll för barn.
 - Använd aldrig den externa adaptorn och laddkabeln om de är skadade.
 - Hantera INTE den externa adaptorn och laddkabeln med våta händer.
 - Se till att den externa adaptorn är bortkopplad från strömförsörjningen när den inte används.
 - Försök aldrig öppna den externa adaptorn.
 - Om den externa adaptorns strömkabel är skadad måste den bytas av tillverkaren, en servicerepresentant eller annan kvalificerad person för att förebygga olycksrisker.
 - Kontrollera att roboten är helt torr innan laddning.

FÖRSIKTIGHET!

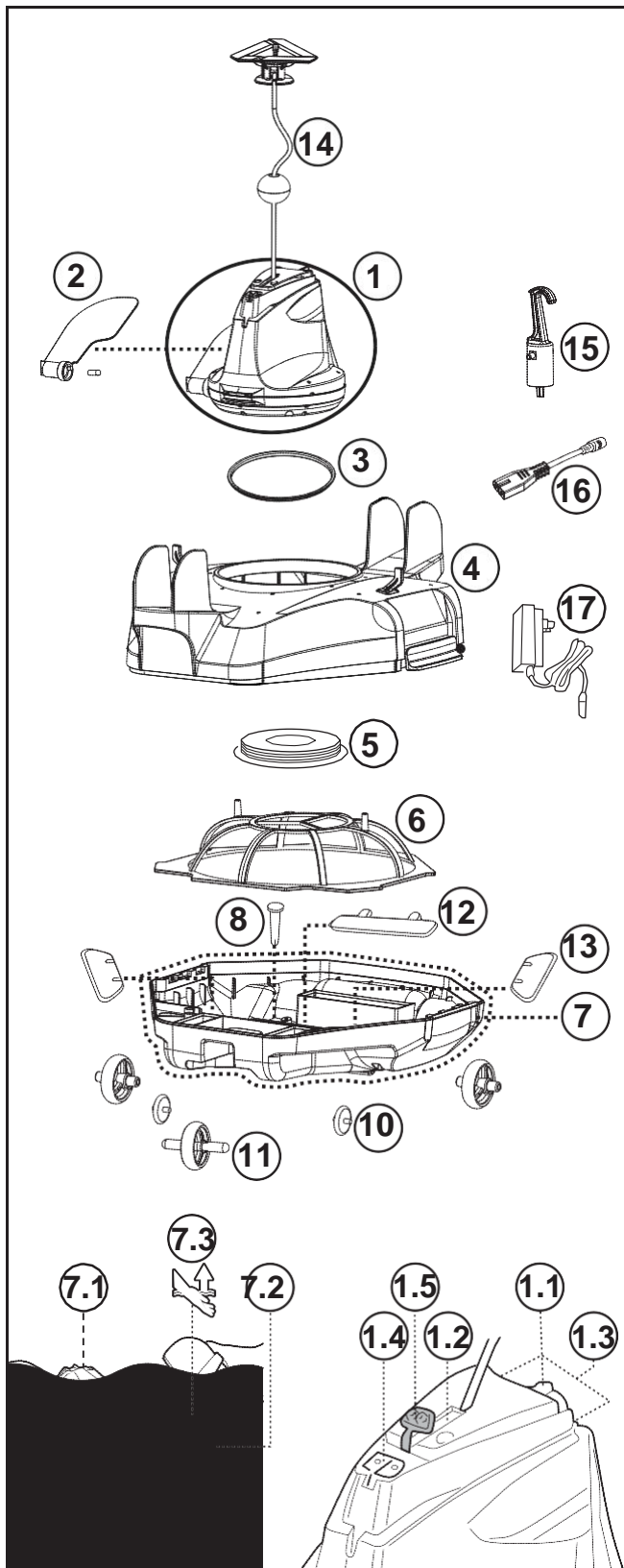
- Roboten är endast avsedd för användning under vatten och får inte användas som hushållsdammsugare. Försök INTE använda den för rengöring av något annat än din pool.
- Använd endast de originaltillbehör som medföljer produkten.
- Använd INTE roboten direkt efter en chocklorering. Poolvattnet bör först få cirkulera i minst 24–48 timmar.
- Om du tänker använda roboten i en saltvattenpool måste saltet vara helt upplöst innan du sätter i roboten.
- Använd INTE roboten samtidigt som du använder någon annan rengöringsanordning.
- Avlägsna hårda, vassa föremål från poolen innan du använder roboten för att undvika skador på roboten och filtret.
- För att undvika skador på den externa adaptorn och laddkabeln ska du inte lyfta roboten i adapterkabeln/laddkabeln eller dra i adapterkabeln när du lossar den från spänningskällan eller laddkabeln.
- Ladda roboten inomhus på en ren, torr och välventilerad plats skyddad från direkt solljus.
- Lämna INTE en fulladdad robot på laddning i mer än 10 timmar.

- Om roboten inte ska användas under en längre period kopplar du bort laddkabeln och torkar roboten och tillbehören med en fuktig trasa. Se till att roboten är laddad till mellan 30 % och 50 % av batterikapaciteten innan den förvaras. Förvara den i ett välventilerat utrymme skyddad från solljus, värme, antändningskällor, poolkemikalier och barn. Ladda upp roboten var tredje månad.
- Alla åtgärder som involverar demontering av svivelhuvudet (t.ex. batteribyte) ska endast utföras av en behörig tekniker.

Ovanstående varningar och säkerhetsåtgärder omfattar inte alla tänkbara risker och/eller allvariga skador.

Pool-/spabadsägare ska alltid använda produkten med försiktighet och sunt förnuft.

HUR ROBOTEN FUNGERAR



Reservdelsnummer		
1	Svivelhuvud (med sidoklaff)	Inklusive flytkropp, svivelring, skyddskåpa och undre skruvplatta: RC16ASM01 RC16ASM01/US (USA)
1.1	Skjutomkopplare	-----
1.2	Strömindikatorlampa	-----
1.3	Vattensensorer	-----
1.4	Laddport	-----
1.5	Skyddslock (till laddport)	-----
2	Sidoklaff (med sidopinne)	RC16-07
3	Svivelring	RC35-08-004R
4	Täckkåpa	RC16ASM02
5	Undre skruvplatta för svivelhuvud	RC30-05-005/CP
6	Filterkåpa	RC16-09
7	Komplett bas	RC16-10 RC16-10/US
7.1	Handtag (på svivelhuvud)	-----
7.2	Handtag (under basens breda ände)	-----
7.3	Greppindikator	-----
8	Låspinne	RC16-10-015
9	Bakhjul 2 st.	RC16ASM03
10	Litet hjul 2 st.	
11	Framhjul	
12	Sugmunstyckesklafter	RC16ASM04
13	Dräneringsspjäll 2 st.	
14	Flytkropp	RC26-15
15	Krok (m. V-klämma för teleskopstång)	RC30-16/BLK
16	Laddkabel	RC16-17-001
17	Adapter	K96900163/EU (EU) EV1000163/US (USA) K96900163/AU (Australien/Nya Zeeland)

Roboten har ett vattenjetmunstycke längst ned på svivelhuvudet. Vattnet sugas in genom sugmunstycket på robotens undersida, leds genom filtret och sprutas ut genom jetmunstycket. Vattenstrålen från munstycket driver roboten framåt. När roboten stoppas av ett hinder, exempelvis poolväggen, vrids sidoklaffen så att svivelhuvudet roterar 180 grader och roboten drivs i motsatt riktning. Roboten rör sig i en huvudsakligen rak linje i den ena riktningen och i en bågformad bana i den andra riktningen. Roboten dammsuger poolens botten när den rör sig och samlar upp skräpet i sin behållare.

Anmärkning: Bilderna och ritningarna av produkter/detaljer i denna handbok visas endast i illustrativt syfte. Produkt-/detaljbilderna kan avvika från den modell du har köpt.

FÖRBEREDELSE

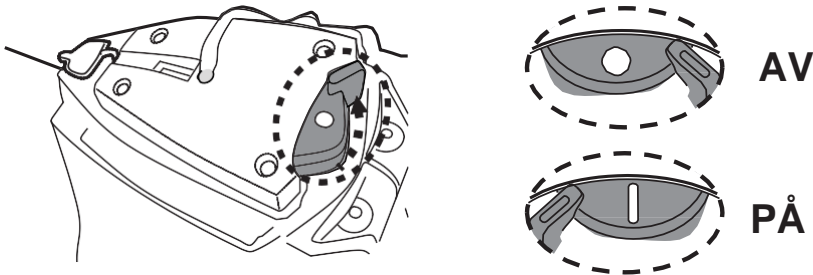
Ladda batteriet

VIKTIG ANMÄRKNING: Se till att roboten är fulladdad (ca 6 timmars laddning) innan den används för första gången.

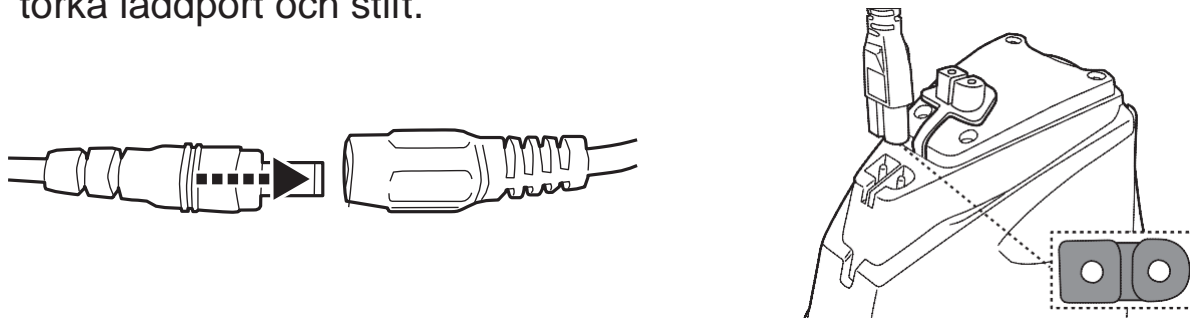
VARNING!

- Använd endast den medföljande externa adaptern och laddkabeln.
- Se till att roboten och laddporten är rena och torra innan konfigurering och laddning. (**TIPS:** Bänd upp skyddslocket och använd en bomullstopp för att torka laddporten och laddstiften)
- Laddstiften är vattentäta. Kvarvarande vatten i porten och runt stiften kan dock skapa fläckar (till följd av naturlig kemisk reaktion mellan vatten och elström). Fläckarna kan även avlägsnas genom att försiktigt gnugga med en bomullstopp fuktad med citronsaft eller vinäger.
- Se till att roboten är avstängd genom att dra skjutomkopplaren till läget **AV** innan du laddar.

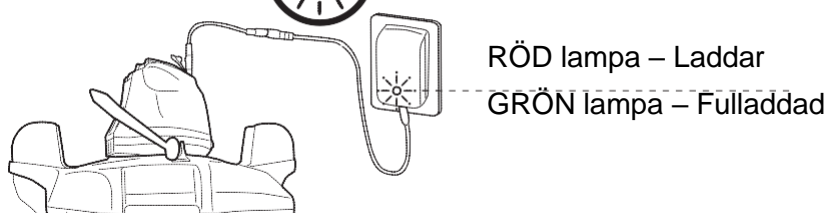
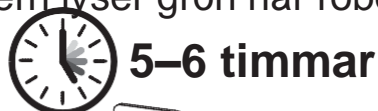
1. Placera apparaten på ett plant underlag. Dra skjutomkopplaren till läget **AV**.



2. Stoppa in den externa adapters laddkabel i laddkontakten. Bänd upp skyddslocket. Stick in laddkabelns kontakt i laddporten på robotens ovansida. **VARNING!** Se till att laddkabeln är rättvänd och att både laddkabeln och laddporten är rena och torra före laddning. **TIPS:** Använd en bomullstopp för att torka laddport och stift.



3. Anslut den externa adaptern till spänningskällan. En röd indikatorlampa tänds på den externa adaptern när laddningen påbörjas. Indikatorlampan på den externa adaptern lyser grön när roboten är fulladdad.



- Koppla omedelbart bort den externa adaptern från spänningskällan om du upptäcker något av följande:
 - Obehaglig eller ovanlig lukt
 - Stark värme
 - Deformation, sprickor, läckor
 - Rök

4. När laddningen är klar drar du ut den externa adaptern ur spänningskällan och drar ut laddkabeln ur enheten och den externa adaptern.

Roboten kan normalt arbeta i upp till 45 minuter när den är fulladdad.

ANMÄRKNING: Rensa skräpbehållaren regelbundet. Onödigt skräp i skräpbehållaren ökar belastningen på motorn och leder till förkortad drifttid.

ANMÄRKNING: Det uppladdningsbara litiumjonbatteriet är klassat som en förbrukningsartikel. Det har begränsad livslängd och kommer gradvis att förlora sin förmåga att behålla laddning. Därför kommer robotens drifttid att gradvis minska genom upprepad uppladdning och urladdning under produktens livstid.

När batteriet är utslitet, se avsnittet "**KASSERING AV BATTERI**" angående avfallshantering av batteriet och byte av svivelhuvud.

ANMÄRKNING: Låt roboten vila i cirka 30 till 40 minuter innan den laddas på nytt.

Åtgärder före användning

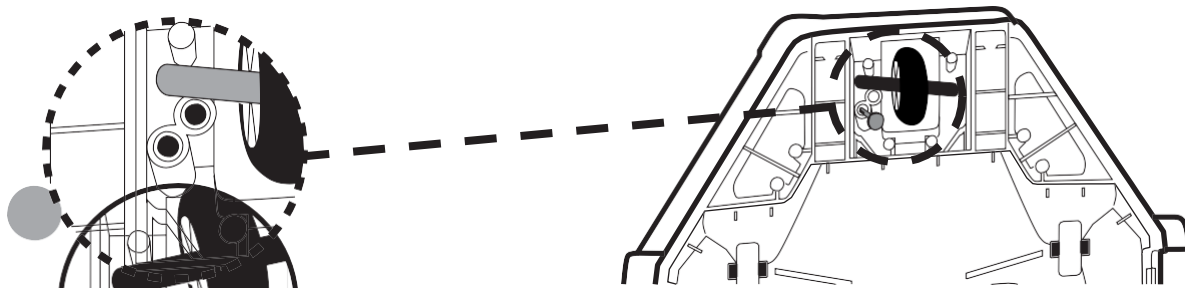
Justering av rörelsemönstret

Låspinne

Robotens rörelsemönster beror på placeringen av låspinnen som håller axeln i en viss vinkel. Ändra endast placeringen av pinnen till vänster.

Rekommenderade inställningar:

ANMÄRKNING: Hjulaxeln ska placeras ovanpå låspinnen.



Pinnens placering	Poolens storlek
<p>1</p>  	<p>För pooler där kortsidan är 2 meter eller längre. (Fabriksinställning)</p>

2

För pooler där kortsidan är
2 meter eller kortare.

Förberedelse av poolen

- Rensa bort eventuella stenar, rötter eller rost som är i kontakt med tätskiktet innan du använder roboten. Kontakta vid behov en kvalificerad tekniker.
- Om tätskiktet är skört, skadat eller veckat bör du be en kvalificerad tekniker att utföra nödvändiga reparationer eller byta tätskikt innan roboten används.
- Ta bort eventuell poolstege, skimmer och andra flytande föremål från poolen då de kan hindra robotens flytkropp, och därmed själva roboten, från att röra sig fritt.
- Om du har en saltvattenpool måste saltet vara helt upplöst innan du placerar roboten i vattnet.

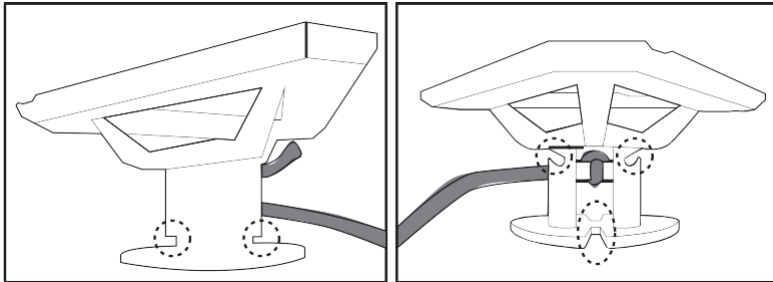
VIKTIG ANMÄRKNING: Stäng av filtreringssystemet (enligt instruktionerna i filtreringshandboken) minst 15 minuter innan roboten driftsätts.

ANVÄNDNING

VARNING!

- Se till att roboten är avstängd.
- Kontrollera att laddkabeln är utdragen och att laddportens skyddslock är stängt innan roboten driftsätts.

1. Placera roboten i närheten av poolväggen. ANMÄRKNING: Placera alltid roboten vid poolväggen (inte i ett hörn) och se till att den är vänd rakt utåt. Linda av fångstlinan från flytkroppen (anm.: det finns skåror i övre och nedre delen av stammen samt ett smalt spår i botten).

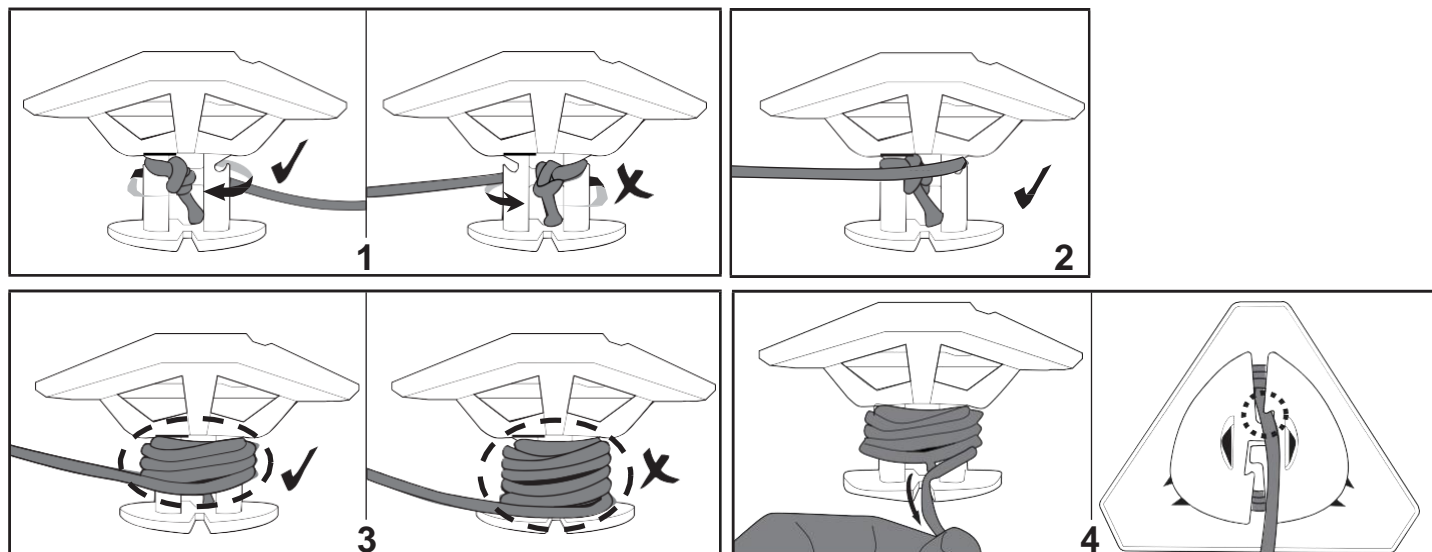


Linans längd bör vara lika med avståndet från robotens ovansida till vattenytan.

ANMÄRKNING: En för lång lina kan sno sig och försämra robotens prestanda.



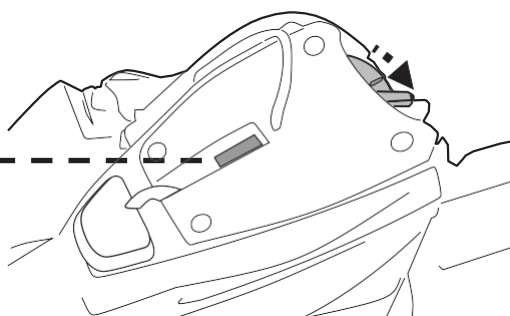
Trä in och fäst fångstlinan i de övre sidoskärorna och linda sedan linan runt stammen (**steg 1 och 2**). Fortsätt linda linan runt övre halvan av stammen tills du har uppnått önskad längd (**steg 3**). Dra linan till det undre spåret och tryck in den (**steg 4**).



2. Sänk ned roboten i avstängt läge i poolen och skaka den försiktigt några gånger för att släpp ut luft. Överskottsluft i robothuset kan leda till att svivelhuvudet rör sig slumpartat (t.ex. snurrar oavbrutet i poolen i några minuter).

Strömindikatorlampa

(grön):



3. Skjut strömbrytaren till läget "PÅ" (medan roboten är nedsänkt) – indikatorlampan tänds och motorn aktiveras automatiskt (om sensorerna på svivelhuvudet är täckta av vatten). Låt roboten sjunka till poolens botten och kontrollera att den börjar köra fram och tillbaka över poolens botten. Om roboten kör längs med poolens vägg istället för vinkelrätt mot den flyttar du på roboten så att dess front/bakdel är riktad mot poolens vägg.

Strömindikatorlampan börjar blinka när 5–10 minuters drifttid återstår.

Strömindikatorlampa:

Släckt – Ström av/ingen ström

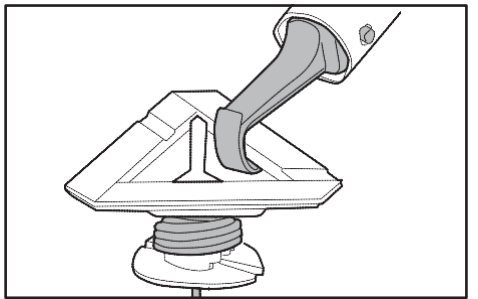
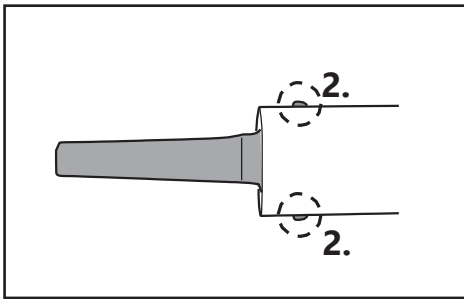
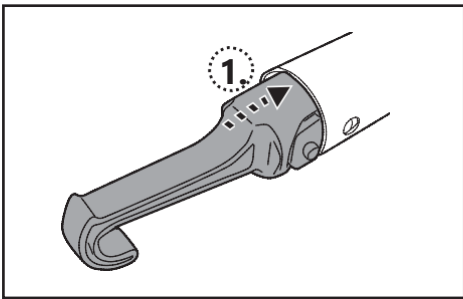
Lyser – Ström på

Blinkar – Batteriet kommer att vara urladdat inom 5–10 minuter.

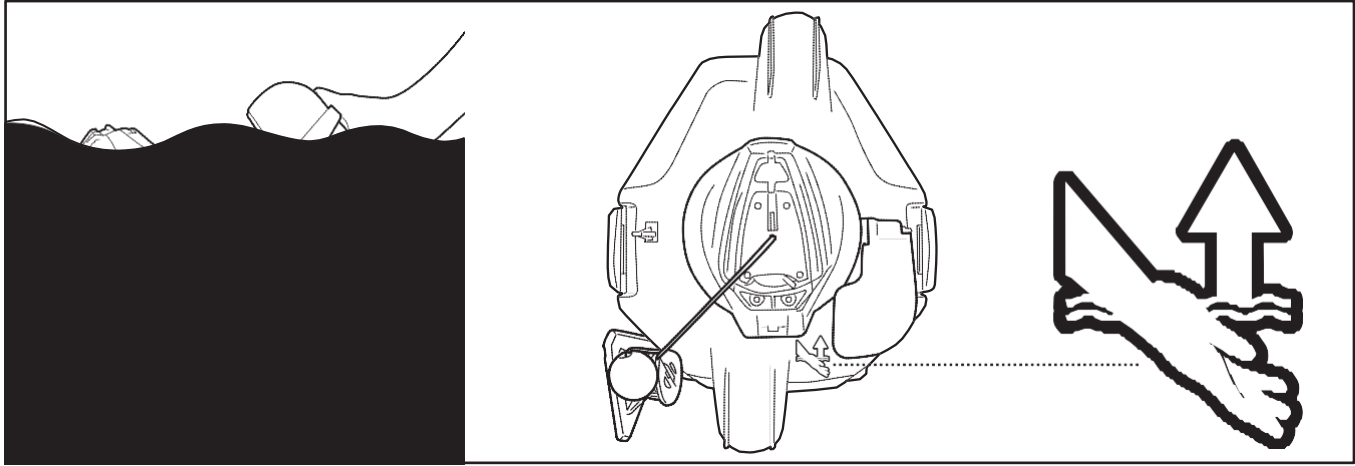
ANMÄRKNING:

– Vidrör inte vattensensorerna.

4. För att fånga in roboten i poolen, fäst kroken på en teleskopstång (medföljer ej) och använd den för att fånga flytkroppen, om du inte kan nå den med händerna.



När roboten når vattenytan greppar du handtaget under basen som är märkt med en handsymbol (se bilden nedan) för att underlätta upptagning ur poolen. Greppa alltid roboten i denna ände för att undvika att skräp faller ut i poolen.



5. Skjut strömbrytaren till läget AV. Skölj roboten med rent vatten efter varje användning. Använd **INTE** rengöringsmedel.

6. Torka laddporten och stiften noggrant (**TIPS:** Använd en bomullstopp för att torka dem)

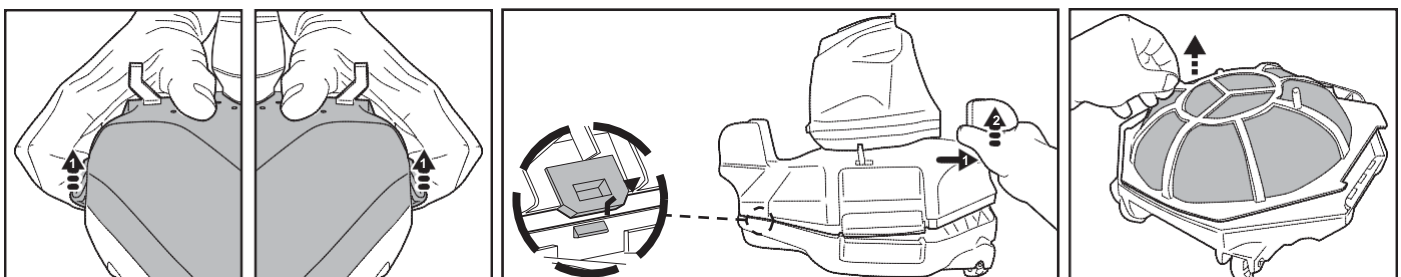
ANMÄRKNING: Om det är mycket smuts i poolen bör du tömma skräpbehållaren efter de första 30 minuterna eller när roboten börjar röra sig märkbart långsammare för bästa rengöringseffekt. Sätt sedan tillbaka roboten (med tömd skräpbehållare) i poolen och låt den slutföra rengöringscykeln.

TÖMMA SKRÄPBEHÅLLAREN

VARNING! Om du använder roboten utan filterkåpan monterad **UPPHÄVS** garantin. Rengör skräpbehållaren och filterkåpan före och efter varje användningstillfälle för att uppnå maximal rengöringseffekt.

FÖRSIKTIGHET! Se till att roboten är i läget **AV** när du rengör skräpbehållaren.

1. Placera roboten på ett plant och stabilt underlag. Bänd upp båda sidoklämmorna samtidigt för att frigöra täckkåpan från basen. Om du inte lyckas bända upp båda klämmorna samtidigt kan du istället öppna dem en i taget. Ta bort täckkåpan från basen för att komma åt filterkåpan.



2. Lossa filterkåpan och ta bort skräpet från behållaren. Vi rekommenderar att du rengör filterkåpan med rinnande vatten. Vid behov kan du även rengöra nätet försiktigt med en mjuk borste. Undvik att skada nätet.
3. När filtret är rengjort utför du stegen ovan i omvänd ordning för att sätta tillbaka täckkåpan på basen. Tryck ned täckkåpan på båda sidor tills sidoklämmorna klickar fast i basen.



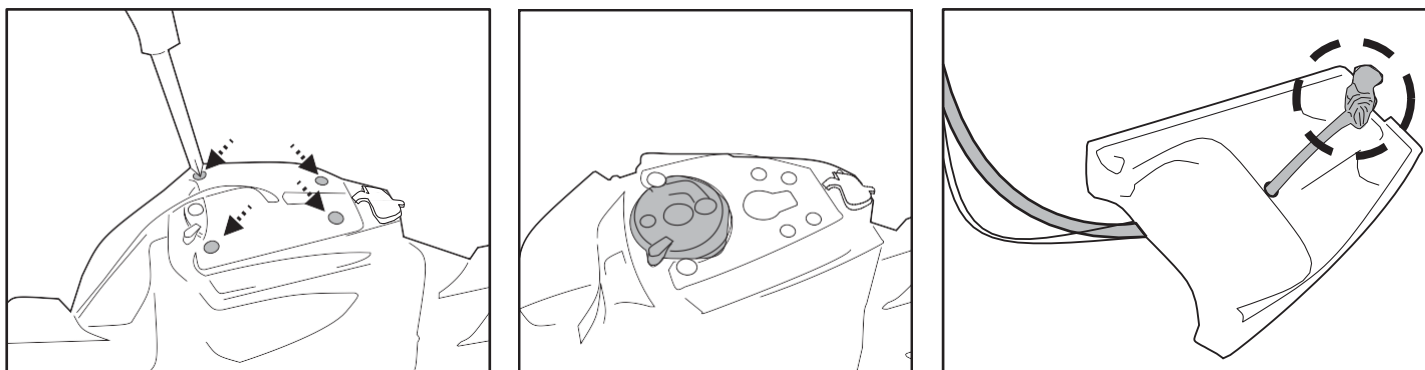
TIPS: Ta tag i vingarna på täckkåpan och gunga roboten försiktigt innan du sänker ned den i bassängen igen, för att säkerställa att täckkåpan sitter fast i basen.

FÖRSIKTIGHET!

- Om filterkåpan är skadad ska den omedelbart bytas ut ny innan du fortsätter med nästa steg.
- Om flytkroppen är skadad ska den omedelbart bytas ut innan du fortsätter med nästa steg.

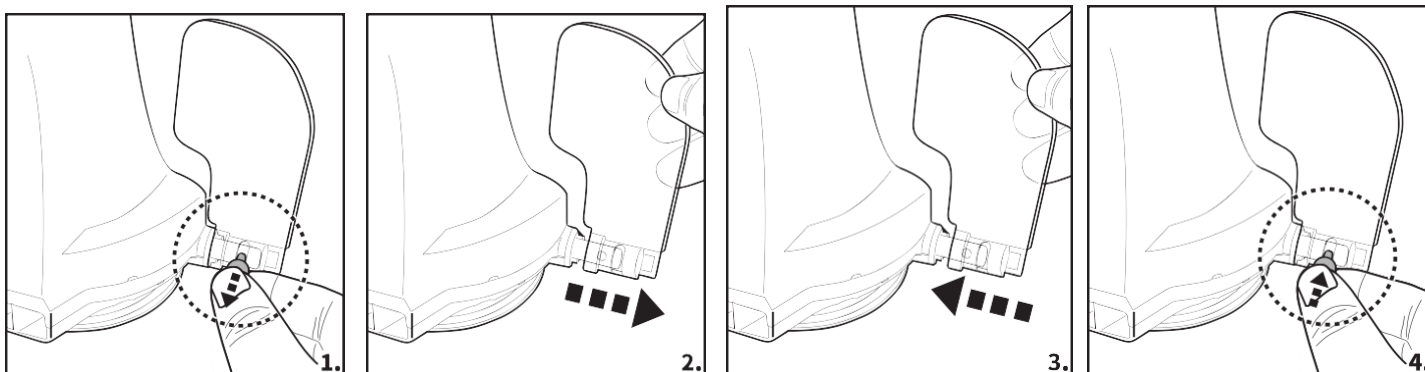
Byta flytkropp

Använd en skruvmejsel (medföljer ej) för att lossa de 4 skruvarna på svivelhuvudets lock. Lossa knuten på lina för att ta bort den skadade flytkroppen. Se till att den runda omkopplaren sitter på plats. Trä sedan den nya flytkroppens lina genom locket, knyt en knut för att säkra den och fäst locket med skruvarna.



- Om någon klaff är skadad ska den omedelbart bytas ut innan du fortsätter med nästa steg.

Byta klaff



UNDERHÅLL OCH FÖRVARING

ANMÄRKNING:

1. Se till att rengöra och torka områdena runt laddporten och vattensensorerna efter varje användningstillfälle för att undvika fläckbildning (till följd av en naturlig kemisk reaktion mellan elström och vatten). Fläckarna kan även avlägsnas genom att försiktigt gnugga med en bomullstopp fuktad med citronsaft eller vinäger.
 2. Batteriet laddas ur automatiskt under förvaring. Se till att roboten är laddad till mellan 30 % och 50 % av batterikapaciteten innan den förvaras.
 3. Du måste ladda upp batteriet minst var tredje månad när apparaten inte används.
- Dra ut den externa adaptern ur uttaget och dra ut laddkabeln ur den externa adaptern och roboten.
 - Ta bort alla tillbehör från roboten. Vid behov kan du skölja roboten och tillbehören med rent vatten. Använd INTE rengöringsmedel.
 - Se till att tömma roboten helt på vatten innan förvaring.
 - Använd en fuktig trasa för att rengöra och torka roboten och dess tillbehör.
 - Förvara dem i ett välventilerat utrymme skyddat från solljus, värme, antändningskällor, poolkemikalier och barn. Omgivningstemperaturen vid förvaring bör vara 10 °C – 25 °C.
- ANMÄRKNING:** Högre förvaringstemperatur kan reducera batteriets livslängd.

VARNING!

- Plocka aldrig isär svivelhuvudet på egen hand för att byta ut de inre komponenterna. Om du gör det annulleras garantin samtidigt som du utsätts för potentiell fara och riskerar att skada enheten och annan egendom.

FÖRSIKTIGHET!

- Stark värme kan skada batteriet och reducera robotens livslängd.
- Rådfråga din återförsäljare angående batteribyte om följande inträffar:
 - Batteriet blir inte fulladdat.
 - Batteriets drifttid är märkbart reducerad. Kontrollera och notera drifttiden under de första användningstillfällena (vid full laddning). Använd denna information som utgångspunkt för att jämföra drifttiden i framtiden.
- Batteriet måste tas bort från roboten innan den kasseras.
- Roboten måste kopplas bort från spänningskällan när batteriet tas bort.
- Batteriet måste kasseras på ett säkert sätt och i enlighet med lokala föreskrifter.

ANMÄRKNING: Felaktigt underhåll kan reducera batteriets livslängd och påverka dess kapacitet.

KASSERING AV BATTERI (ska utföras av kvalificerad tekniker)

Din robot är utrustad med ett underhållsfritt uppladdningsbart litiumjonbatteri som måste kasseras på rätt sätt. Återvinning är obligatorisk. Kontakta din kommun för ytterligare information.

VARNING! Försök aldrig plocka isär batteripaketet.

- Ta av alla accessoarer som ringar, armband, halsband och klockor när batteripaketet tas bort från roboten.
- Ett batteri kan orsaka en kortslutningsström som är så stark att en ring (eller liknande föremål) kan svetsas fast i metall och orsaka svår brännskada.
- Använd heltäckande ögonskydd, handskar och skyddskläder när batteripaketet avlägsnas.
- Undvik att vidröra kablarna och låt dem inte komma i kontakt med metallföremål då det kan orsaka gnistbildning och/eller kortsluta batteriet.
- Rök aldrig och undvik gnistor eller lågor i närheten av batteriet eller roboten.

- Utsätt inte batteriet för eld eller stark hetta eftersom det kan medföra explosionsrisk.

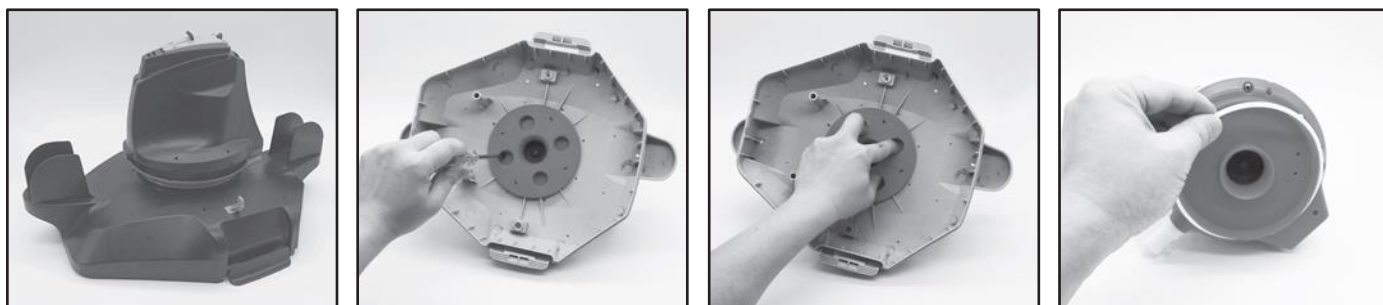
FÖRSIKTIGHET!

Om ett batteriläckage inträffar ska du undvika att komma i kontakt med batterivätskan och placera det skadade batteriet i en plastpåse.

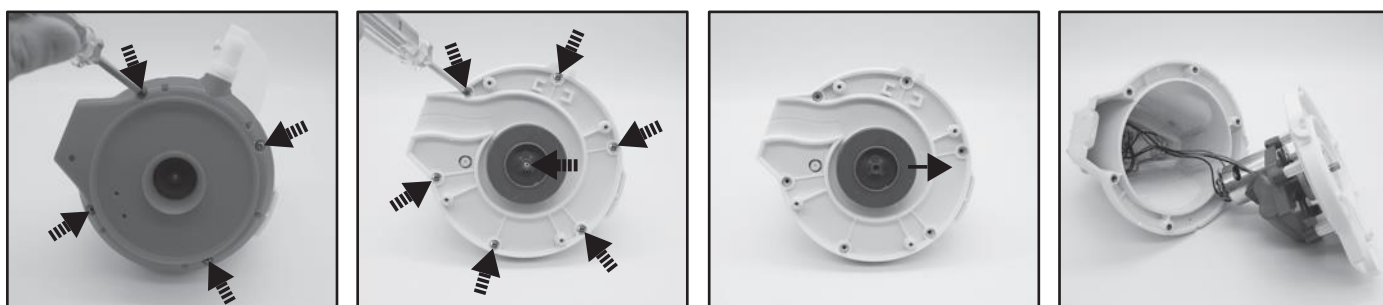
- Om läckande vätskor kommer i kontakt med hud och kläder ska du omedelbart tvätta med riklig mängd tvål och vatten.
- Om läckande vätskor kommer i kontakt ögonen ska du inte gnugga ögonen utan omedelbart spola ögonen med svalt rinnande vatten i minst 15 minuter utan att gnugga ögonen. Sök läkarvård så snart som möjligt.

Borttagning av batteripaketet för kassering av batteriet (ska utföras av en behörig tekniker) Rekommenderade verktyg (ingår ej): Skruvmejsel.

1. Följ instruktionerna i avsnittet **"TÖMMA SKRÄPBEHÅLLAREN"** för att lossa täcklåpan (förmonterad med svivelhuvudet). Placera låpan upp och ned och lossa skruven på den undre låsplattan med en skruvmejsel. Vrid den undre låsplattan moturs för att frigöra svivelhuvudet. Ta bort svivelringen.

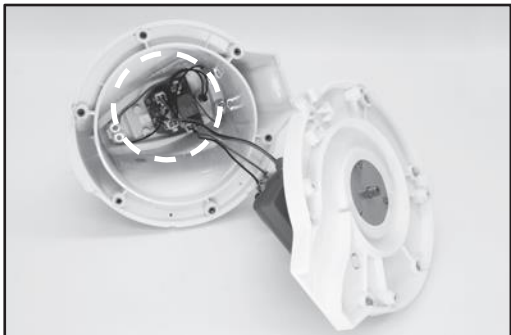


2. Använd en skruvmejsel för att skruva loss de 4 skruvarna på huvudets undersida för att lösgöra bottenplattan. Skruva sedan loss alla skruvar i botten enligt bilden. Ta bort fläkthjulet och bänd upp basen för att komma åt huvudets insida.



3. Ta ut batteripaketet för att exponera kretskortet. För att lossa batteriets anslutningstråd trycker du på kontaktens klämme och drar ut den. **ANMÄRKNING:** Linda omedelbart kontakten med isoleringstejp för att undvika kortslutning om de två trådanslutningarna kommer i kontakt med varandra.





FELSÖKNING

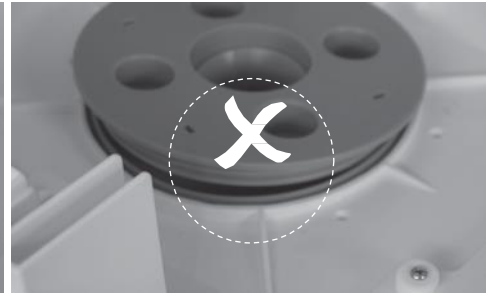
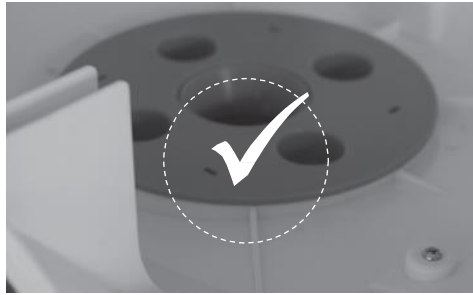
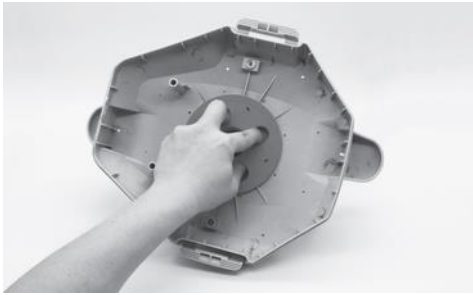
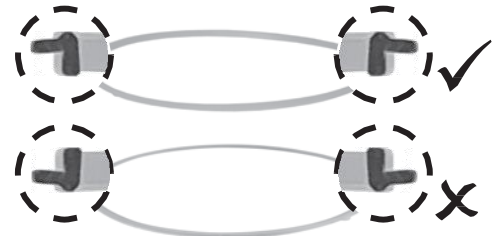
Problem	Möjlig orsak	Lösning
Robot börjar inte arbeta under	Smutsiga vattensensorer	Gnugga bort fläckarna med en bomullstopp fuktad med citronsaft eller vinäger.
Roboten samlar inte upp skräpet	Batteriet nästan urladdat	Ladda upp roboten på nytt.
	Fläkthjulet har fastnat	Stäng av roboten och inspektera hålet under svivelhuvudet för att se om fläkthjulet har klämts fast av större skräp. Kontakta vid behov din återförsäljare. WARNING! Se till att roboten är avstängd när underhåll utförs.
	Sugmunstycket är igentäppt	Ta bort föremål som har fastnat i sugmunstycket.
	Fläkthjulet har gått sönder	Kontakta din återförsäljare för byte.
	Skräpbehållaren är full	Rensa skräpbehållaren och filterkåpan.
Roboten har stannat i mitten av poolen men svivelhuvudet	Roboten stoppas av föremål eller veck i poolens tätskikt	Kontrollera om det finns hinder i vägen för roboten. Ta bort hindret.
	Roboten hindras av suget från dräneringshålet i	Stäng av filtreringssystemet enligt instruktionerna i bruksanvisningen.
Svivelhuvudet snurrar oavbrutet	Instängd luft i roboten	Sänk ned roboten under vattenytan i avstängt läge och skaka den försiktigt några gånger för att släppa ut luften. Slå sedan på roboten (medan den fortfarande är under vatten). Det kan hända att svivelhuvudet fortsätter att snurra en kort stund medan roboten sjunker till poolens botten. Denna rotation upphör när luften i roboten har släppts ut, och roboten
Roboten sveper inte över hela poolen	Skräpbehållaren är full	Rensa skräpbehållaren.
	Drifftiden är kortare än	Rengör filterbehållaren och ladda upp roboten i 6
	Rörelseriktningen påverkas av vattencirkulationen som genereras av filtreringssystemet	Stäng av filtreringssystemet (enligt instruktionerna i filtreringshandboken) i minst 15 minuter innan du startar roboten.
	Hjulet har fastnat	Kontrollera och avlägsna skräp från hjulet.
	Låspinnen är inte korrekt	Följ anvisningarna för att justera låspinnens
	Alger gör poolgolvet halt och medför att roboten rör sig i	Skrubba poolgolvet och robotens hjul för att avlägsna algerna.
Roboten rör sig längs poolväggen	Låspinnen felaktigt placerad eller roboten har fel startriktning	Följ anvisningarna för att justera låspinnens inställning. Se till att robotens front/bakdel är riktad mot poolväggen när den startar.
Roboten rör sig långsamt eller inte alls	Skräpbehållaren är full eller filterkåpan är igensatt	Rensa skräpbehållaren. Spola av filterkåpan med vatten för att avlägsna småpartiklar. Vid behov kan den även rengöras försiktigt med en mjuk borste. Anm.: Se till att filterkåpan är monterad före nästa åtgärd.
	Sugmunstycket är igentäppt	Ta bort föremål som har fastnat i sugmunstycket.
	Fläkthjulet har fastnat	Stäng av roboten och inspektera hålet under svivelhuvudet för att se om fläkthjulet har klämts fast av större skräp. Kontakta vid behov din återförsäljare. WARNING! Se till att roboten är avstängd när underhåll utförs.
Svivelhuvudet rör sig inte	Sidoklaffen kommer inte upp	Kontrollera och avlägsna eventuellt skräp som hindrar klaffens rörelse.

eller bara
långsamt

Svivelhuvudet har fastnat

Lossa först svivelhuvudet och svivelringen enligt anvisningarna i avsnittet "**Borttagning av batteripaketet**" i handboken. Därefter:

- Avlägsna skräp som fastnat.
- Kontrollera om svivelringen är skadad eller sliten. Byt ut den vid behov.
- Kontrollera att svivelringen och bottenplattan är korrekt monterade. (se bilderna nedan)



Problem	Möjlig orsak	Lösning
Skräp läcker ut från roboten	Sugmunstyckets klaff (på robotens undersida) är skadad	Sugmunstyckets klaff fungerar som ett spjäll och förhindrar att skräp läcker ut ur skräpbehållaren. Kontakta återförsäljaren ang. reservdelar och instruktioner.
	Skräp har fastnat i sugmunstycket och hindrar klaffen från att stängas	Ta bort skräp som har fastnat i sugmunstycket.
Skräp läcker ut vid filterkåpan	Filterkåpans nät är skadat	Ersätt filterkåpan med en ny från din återförsäljare.
Den runda Fångstlinan är	Skadad flytkropp och Fångstlinan är för lång	Ersätt flytkroppen med en ny från din Reglera längden enligt anvisningarna i
Rengöringscykel pågår kortare tid än förväntat	Batteriet är inte fulladdat	Ladda roboten i minst 6 timmar. ANMÄRKNING: Avlägsna eventuella fläckar på laddstiften med en bomullstopp fuktad med citronsaft eller vinäger.
Roboten kan inte laddas/återuppladdas	Batteriet är skadat	Kontakta din återförsäljare för batteribyte. WARNING! Byt INTE ut batteriet på egen hand. Det kan leda till allvarlig skada eller dödsfall och medför att garantin upphävs.
	Laddkabeln är inte helt instucken i den externa adaptorn och roboten	Se till att laddkabeln är korrekt ansluten till den externa adaptorn och roboten. Se instruktionsboken.
	Den externa adaptorn fungerar inte	Kontakta din återförsäljare för byte. WARNING! Användning av fel extern adapter kan orsaka skador på roboten/batteriet och upphäva garantin.

Miljöprogram, EU-direktiv (WEEE)



Respektera EU:s förordningar och hjälp till att skydda miljön. Lämnas in i trasig elutrustning på en kommunal anläggning avsedd för återvinning av elektrisk och elektronisk utrustning. Kasta inte utrustningen bland osorterat avfall. För apparater som innehåller löstagbara batterier ska batterierna tas bort innan produkten kasseras.



© 2020 Kokido Development Ltd. Alla rättigheter förbehålls. Ingen del av detta dokument får reproduceras eller överföras i någon form eller på något sätt, varken elektroniskt, mekaniskt, via fotokopiering, inspelning eller på annat sätt, utan föregående skriftligt medgivande från Kokido Development Ltd. (V3) 20007013

Om du behöver en elektronisk kopia av denna handbok kan du kontakta vår kundservice via e-post: customerservice@kokido.com

SPARA DE HÄR INSTRUKTIONERNA

Tillverkare: Kokido Development Limited. Unit 1319, Sunbeam Centre, 27 Shing Yip Street, Kwun Tong, Kowloon, HK
Tillverkad i Kina



Vi förbehåller oss rätten att ändra alla eller delar av utrustningens funktioner eller innehållet i detta dokument, utan föregående meddelande.
Internationellt patentsökt



Tillverkare:
Kokido Development Limited, Unit 1319, Sunbeam Centre, 27 Shing Yip Street, Kwun Tong, Kowloon,
HK Tillverkad i Kina