

M A N G A™



AUTOMATISK POOLROBOT



By  **KOKIDO**®  
*Pool Product Innovations*

## **Innehållsförteckning**

VARNINGAR OCH SÄKERHETSÅTGÄRDER	S. 7
HUR ROBOTEN FUNGERAR	S. 10
FÖRBEREDELSE	S. 11
Ladda batteriet	S. 11
Åtgärder före användning	S. 12
Justering av rörelsebanan	S. 12
Låspinnens inställning (standardläge)	S. 12
Svivelfenans inställning	S. 12
Förberedelse av poolen	S. 13
ANVÄNDNING	S. 13
TÖMMA SKRÄPBEHÅLLAREN	S. 15
UNDERHÅLL OCH FÖRVARING	S. 15
KASSERING AV BATTERI	S. 16
Borttagning av batteripaketet	S. 17
FELSÖKNING	S. 18

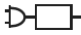
Anmärkning: Bilderna och ritningarna av produkter/detaljer i denna handbok visas endast i illustrativt syfte. Produkt-/detaljbilderna kan avvika från den modell du har köpt.

# **VARNINGAR OCH SÄKERHETSÅTGÄRDER**

Läs och följ alla instruktioner som anges i denna bruksanvisning och på apparaten. Underlåtenhet att göra det kan medföra allvarlig skada eller dödsfall.

## **SPARA DE HÄR INSTRUKTIONERNA**

### **VARNING!**

- Detta är ingen leksak. Barn ska hållas på behörigt avstånd från roboten och dess tillbehör.
- Låt aldrig barn använda produkten.
- Du får inte använda roboten när människor/husdjur befinner sig i vattnet.
- Denna robot är inte avsedd att användas av personer med nedsatt fysisk, sensorisk eller mental förmåga eller med bristande erfarenhet och kunskap om de inte har fått instruktioner om apparaten och står under uppsikt av någon som ansvarar för deras säkerhet.
- Se till att roboten är helt nedsänkt i vattnet innan den tas i drift. När roboten används måste vattennivån nå över robotens svivelhuvud. Om roboten används utan att vara nedsänkt i vatten på korrekt sätt kan den ta skada och garantin upphöra att gälla.
- Maximalt användningsdjup i vatten är 3 meter.
- Vattentemperatur: 5 °C – 35 °C
- Använd enbart den medföljande externa strömadaptern vid laddning av batteriet.
-  Löstagbar strömförsörjningsenhet (extern adapter)
- Anslut den externa adaptern till en spänningskälla via en jordfelsbrytare. Kontakta en elektriker om du är osäker.
- Använd inte roboten om den är skadad.
- Byt ut skadade delar så snart som möjligt. Använd endast delar som är godkända av distributören eller tillverkaren.
- Stäng av strömmen, koppla bort den externa adaptern från spänningskällan och dra ut den externa adaptern från laddkabeln innan du lossar roboten från laddkabeln.
- Koppla loss roboten från nätuttaget och kontrollera att roboten är avstängd innan du utför underhåll, till exempel rengör filtret och svivelringen.
- Det installerade batteriet är ett uppladdningsbart litiumjonbatteri. Försök inte byta ut det.
- Roboten får endast laddas med den externa adapter och laddkabel som medföljer produkten.
- Hantera INTE roboten, den externa adaptern och laddkabeln med våta händer och utan skor när den laddas.
- Du får inte använda roboten när människor/husdjur befinner sig i vattnet.
- Använd INTE roboten utan ett oskadat filter monterat, annars upphävs försäkringsskyddet.

- Fara för insugning: Roboten genererar sugkraft. Låt inte hår, kroppsdelar eller lösa klädesplagg komma i kontakt med insugningshålet när roboten är i drift.
- Stoppa aldrig in kroppsdelar, kläder eller andra föremål i robotens öppningar eller rörliga delar.
- Använd INTE roboten för att samla in giftiga substanser, lättantändliga eller brännbara vätskor som bensin, eller i närheten av explosiva eller lättantändliga gaser.
- Försök aldrig ta isär roboten på egen hand för att byta fläkthjul, motor eller batteri.
- Stoppa aldrig in fingrar eller något föremål för att vidröra fläkthjulet.
- Låt inte barn använda roboten.
- Batteriet måste tas bort från roboten innan den kasseras.
- Roboten innehåller ett batteri som endast får tas bort av yrkeskunniga personer.
- Roboten måste vara bortkopplad från spänningskällan när batteriet tas bort.
- Information om kassering av batteriet finns i avsnittet "Kassering av batteri" i denna bruksanvisning
- Batteriet måste kasseras på ett säkert sätt och i enlighet med lokala föreskrifter.
- Roboten är utrustad med ett underhållsfritt, uppladdningsbart litiumjonbatteri som måste kasseras på rätt sätt. Återvinning är obligatoriskt. Kontakta din kommun för ytterligare information.
  
- Extern adapter och laddkabel:
  - Använd aldrig den externa adaptern och laddkabeln för något annat än att ladda robotens medföljande batteri.
  - Den externa adaptern och laddkabeln får inte användas utomhus eller utsättas för regn, fukt, vätska eller stark värme.
  - Transformatorn (eller den externa adaptern) ska vara placerad utanför zon 1
  - Se till att den externa adaptern och laddkabeln är utom räckhåll för barn.
  - Använd aldrig den externa adaptern och laddkabeln om de är skadade.
  - Hantera INTE den externa adaptern och laddkabeln med våta händer.
  - Se till att den externa adaptern är bortkopplad från strömförsörjningen när den inte används.
  - Försök aldrig öppna den externa adaptern.
  - Om strömförsörjningskabeln är skadad måste den bytas av tillverkaren, en servicerepresentant eller annan kvalificerad person för att förebygga olycksrisker.
  - Kontrollera att roboten är helt torr innan laddning.

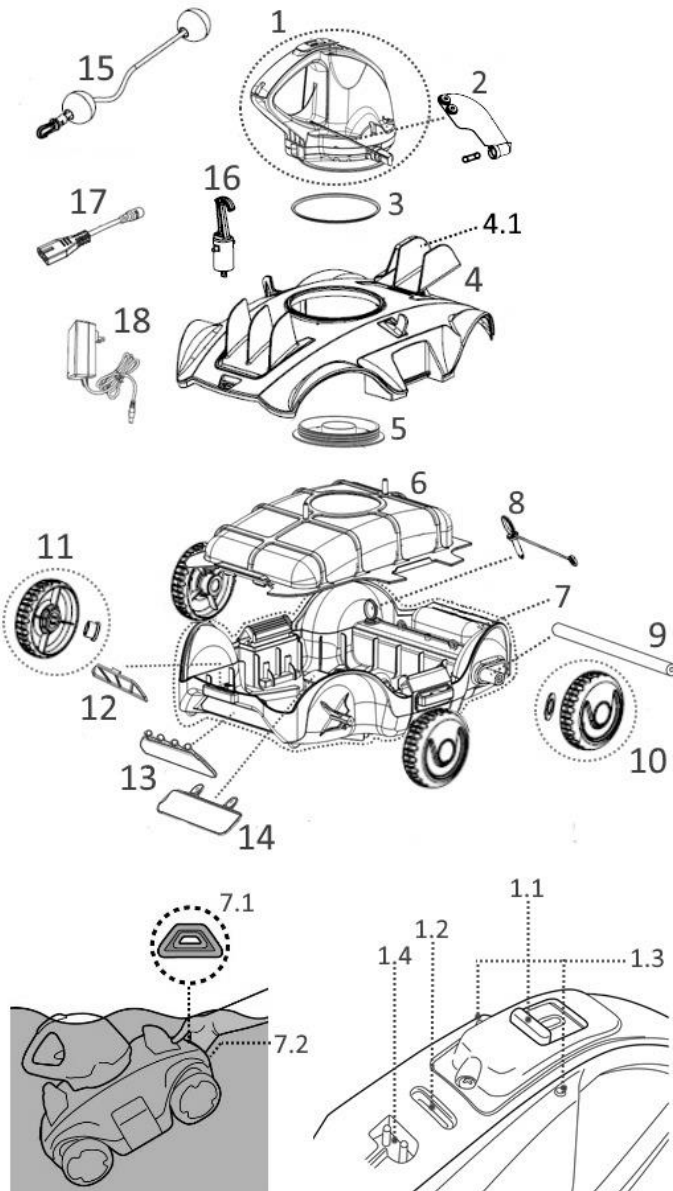
## **FÖRSIKTIGHET!**

- Roboten är endast avsedd för användning under vatten och är ingen hushållsdammsugare. Försök INTE använda den för rengöring av något annat än din pool.

- Använd endast originaltillbehör som medföljer produkten.
- Använd INTE roboten direkt efter en chocklorering. Poolvattnet bör först få cirkulera i minst 24–48 timmar.
- Om du tänker använda roboten i en saltvattenpool måste saltet vara helt upplöst innan du placerar den i vattnet.
- Du bör inte använda roboten samtidigt som du utför någon annan rengöring av poolen.
- Undvik att suga upp hårda, vassa föremål som kan skada roboten och filtret.
- För att undvika skador på den externa adaptern och laddkabeln ska du inte lyfta roboten i adapterkabeln/laddkabeln eller dra i adapterkabeln när du lossar den från spänningskällan eller laddkabeln.
- Ladda roboten inomhus på en ren, torr och välventilerad plats skyddad från direkt solljus.
- Lämna INTE en fulladdad robot på laddning i mer än 10 timmar.
- Om roboten inte ska användas under en längre period kopplar du bort laddkabeln och torkar roboten och tillbehören med en fuktig trasa. Se till att roboten är laddad till mellan 30 % och 50 % av batterikapaciteten innan den förvaras. Förvara den i ett välventilerat utrymme skyddad från solljus, värme, antändningskällor, poolkemikalier och barn. Ladda upp roboten var tredje månad.
- Alla åtgärder som involverar demontering av svivelhuvudet (t.ex. batteribyten) får endast utföras av en behörig tekniker.

**Ovanstående varningar och säkerhetsåtgärder omfattar inte alla tänkbara risker och/eller allvarliga skador.** Pool-/spabadsägare ska alltid använda produkten med försiktighet och sunt förnuft.

# HUR ROBOTEN FUNKERAR



## Reservdelsnummer

1.	Svängbart huvud	RC30ASM07/LGRY RC30ASM07LGRY//U S (USA)
1.1.	Skjutomkopplare	-----
1.2.	Strömindikator- lampa	-----
1.3.	Vattensensorer	-----
1.4.	Laddningsport	-----
2.	Sidoklaff (med sidostift)	RC30-07/LGRY
3.	Svivelring	RC30-08-004
4.	Täckkåpa	RC25ASM03
4.1	Svivelrena	-----
5.	Undre gängskiva för svivelhuvud	RC30-05-005/LGRY
6.	Filterkåpa	RC25-09
7.	Chassi	RC25ASM04 RC25ASM04/US
7.1.	Gul triangel	-----
7.2.	Handtag (under den gula triangeln)	-----
8.	Låspinne	RC30-10-014
9.	Hjulaxel	RC25ASM08
10.	Bakhjul (med bricka)	
11.	Framhjul (med bricka)	RC25-12
12.	Dräneringsfilter- platta	RC30ASM09/LGRY
13.	Dräneringsklaff	
14.	Sugmunstyckes- klaff	
15.	Flytkropp	RC25ASM06
16.	Krok (med V- klämna) för teleskopstång	RC30-16/LGRY
17.	Laddkabel	RC30-17-001
18.	Adapter	RC30-17-002 (EU) RC30-17-002/US (USA) RC30-17- 002/AU

Roboten har en vattenjetmunstycke längst ned på svivelhuvudet. Vattnet sugas in genom sugmunstycket på robotens undersida, leds genom filtret och sprutas ut genom jetmunstycket. Vattenstrålen från munstycket driver roboten framåt. När roboten stoppas av ett hinder, exempelvis poolväggen, vrids sidoklaffen och svivelhuvudet roterar 180 grader så att roboten drivs i motsatt riktning. Roboten rör sig i en huvudsakligen rak linje i den ena riktningen och i en bågformad bana i den andra riktningen. Roboten dammsuger poolens botten när den rör sig och samlar upp skräpet i sin behållare.

# **FÖRBEREDELSE**

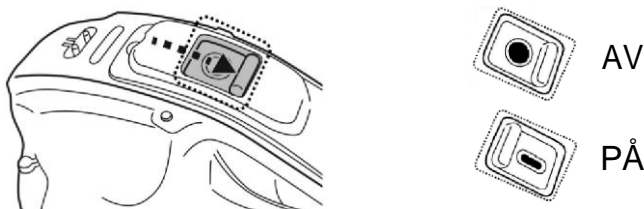
## **Ladda batteriet**

**VIKTIG ANMÄRKNING:** Se till att roboten är fulladdad (5–6 timmars laddning) innan den används för första gången.

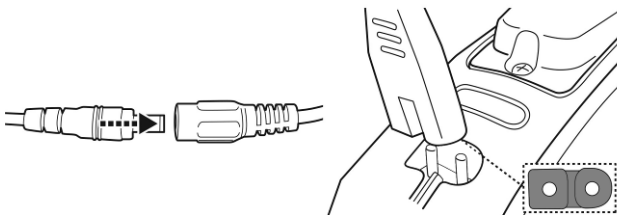
## **VARNING!**

- Använd endast den medföljande externa adaptern och laddkabeln.
- Se till att roboten och laddporten är rena och torra innan du börjar.
- Se till att roboten är avstängd genom att dra skjutomkopplaren till läget AV innan du laddar.

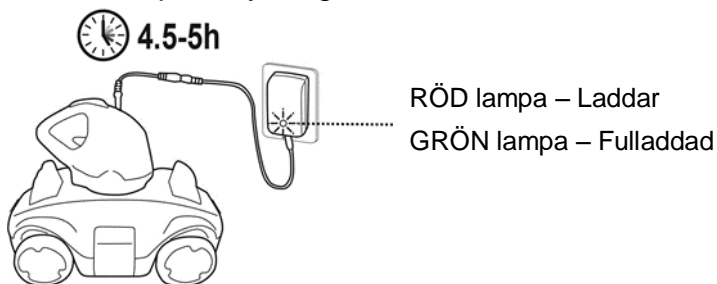
1. Placera apparaten på ett plant underlag. Dra skjutomkopplaren till läget AV.



2. Koppla adapterkabeln till laddkabeln. Stick in laddkablens kontakt i laddporten på robotens ovansida.



3. Anslut den externa adaptern till spänningskällan. När roboten laddas lyser en röd indikatorlampa på den externa adaptern. Normalt tar det cirka 4,5–5 timmar att uppnå full laddning. Indikatorlampan på den externa adaptern lyser grön när roboten är fulladdad.



- Koppla omedelbart bort den externa adaptern från spänningskällan om du upptäcker något av följande:
    - Obehaglig eller ovanlig lukt
    - Stark värme
    - Deformation, sprickor, läckor
    - Rök
4. När laddningen är klar drar du ut den externa adaptern från spänningskällan och drar ut laddkabeln från enheten och den externa adaptern.

Roboten kan normalt arbeta i upp till 90 minuter när den är fulladdad.

Anm.: Rensa skräpbehållaren regelbundet. Onödigt skräp i skräpbehållaren ökar belastningen på motorn och leder till förkortad drifttid.

ANM.: Det uppladdningsbara litiumjonbatteriet är klassat som en förbrukningsartikel. Det har begränsad livslängd och kommer gradvis att förlora sin förmåga att behålla laddning. Därför kommer robotens drifttid att gradvis minska genom upprepad uppladdning och urladdning under produktens livstid.

Byt ut batteriet genom att montera ett nytt svivelhuvud. Följ steg 1 i avsnittet "Borttagning av batteripaketet" för att demontera svivelhuvudet och utför stegen i omvänd ordning för att montera ett nytt.

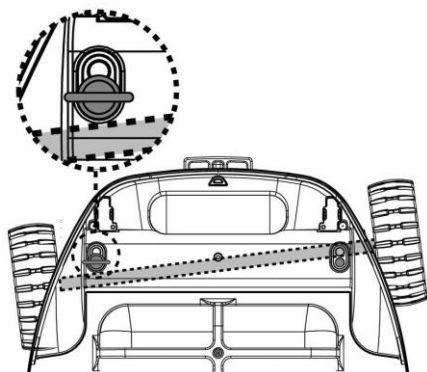
ANM.: Låt roboten vila i cirka 30 till 40 minuter innan den laddas på nytt.

## Åtgärder före användning

### Justering av rörelsebanan

Robotens rörelsebana beror på låspinnens standardinställning och svivelfenans vridvinkel enligt instruktionerna. Ändra endast svivelfenans vridvinkel.

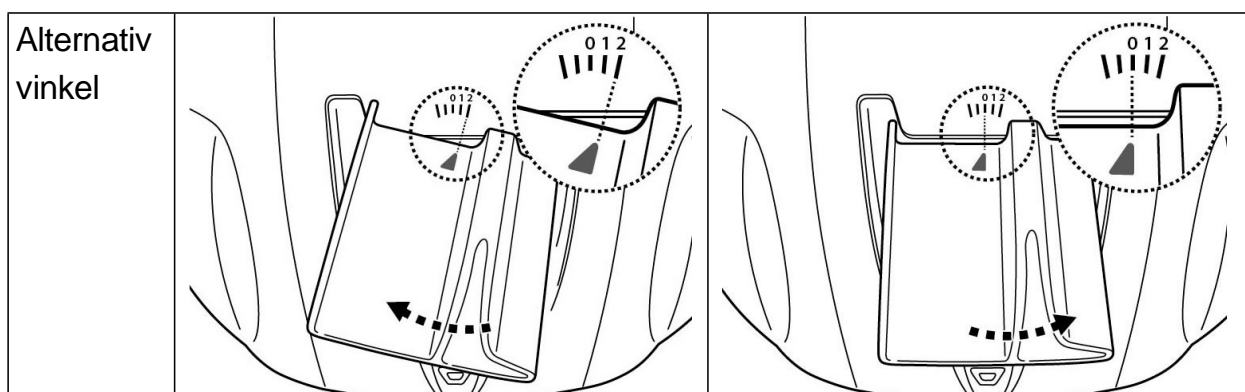
### Låspinnens inställning (standardläge)



### Svivelfenans inställning

	För pooler där kortsidan är 3 meter eller kortare.	För pooler där kortsidan är 3 meter eller längre.
Standardvinkel		





Anm.: När du vrider fenan hörs ett klickljud

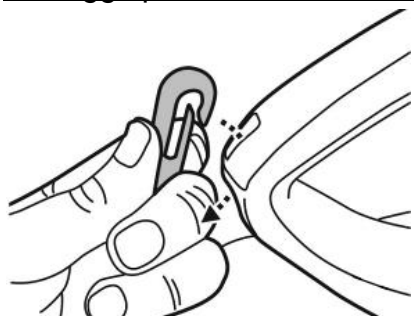
### **Förberedelse av poolen**

- Rensa bort eventuella stenar, rötter eller rost som är i kontakt med tätskiktet innan du använder roboten. Kontakta vid behov en kvalificerad tekniker.
- Om tätskiktet är skört, skadat eller veckat bör du be en kvalificerad tekniker att utföra nödvändiga reparationer eller byta tätskikt innan roboten används.
- Det kan vara lämpligt att stänga av filtreringssystemet då vattencirkulationen i poolen kan påverka robotens rörelsemönster.
- Ta bort eventuell poolstege, skimmer och andra flytande föremål från poolen då de kan hindra robotens flytkropp, och därmed själva roboten, från att röra sig fritt.
- Om du har en saltvattenpool måste saltet vara helt upplöst innan du placerar roboten i vattnet.

## **ANVÄNDNING**

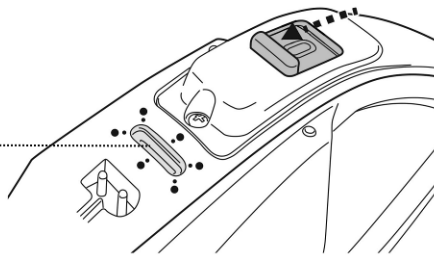
**VARNING!** Se till att roboten är avstängd.

1. Placera roboten vid sidan av poolen. ANM.: Placera inte roboten i ett hörn eller mot en vägg i poolen när den ska starta. Fäst flytkroppens krok i svivelhuvudets handtag.



2. Skjut strömbrytaren till läget ON så att indikatorlampan tänds. OBSERVERA: Motorn startar först när roboten är helt nedsänkt i vattnet.

Strömindikatorlampa  
(Grön)



3. Sänk ned roboten i vattnet så startar den automatiskt när vattnet täcker sensorerna på svivelhuvudet. Låt roboten sjunka till poolens botten och kontrollera att den börjar köra fram och tillbaka över poolens botten. Om roboten kör längs med poolens vägg istället för vinkelrätt mot den flyttar du på roboten så att dess front/bakdel är riktad mot poolens vägg.

Strömindikatorlampan börjar blinka när 10 minuters drifttid återstår.

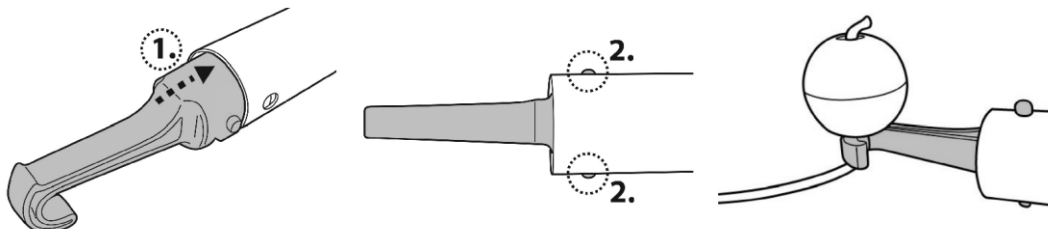
Strömindikatorlampa:

- Lyser ej – Ström av/ingen ström
- Fast sken – Ström på
- Blinkar – Batteriet kommer att vara urladdat inom 10 minuter.

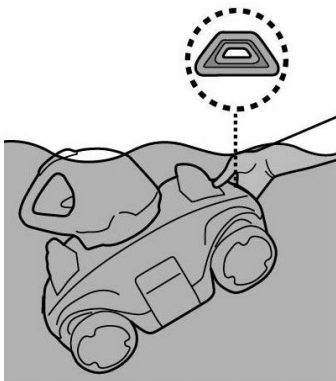
ANM.:

- Vidrör inte vattensensorerna.

- Du kan plocka upp roboten från poolen med händerna eller använda den medföljande kroken. Fäst kroken på en teleskopstång (medföljer ej) och använd den för att fånga flytkroppen



När roboten når vattenytan fokuserar du på änden med den gula triangeln (enligt bilden ovan) och tar tag i robotens handtag (Anm.: om du greppar roboten i andra änden kan skräp rinna ut genom dräneringshålet). Lyft sedan upp roboten och låt vattnet rinna ut ur den.



5. Skjut strömbrytaren till läget AV. Skölj roboten med rent vatten efter varje användning. Använd INTE rengöringsmedel.

ANM.: Om poolen är relativt smutsig bör du tömma skräpbehållaren efter de första 30 minuterna, eller när roboten börjar röra sig märkbart långsammare. Sätt sedan tillbaka roboten (med tömd skräpbehållare) i poolen och låt den slutföra rengöringscykeln.

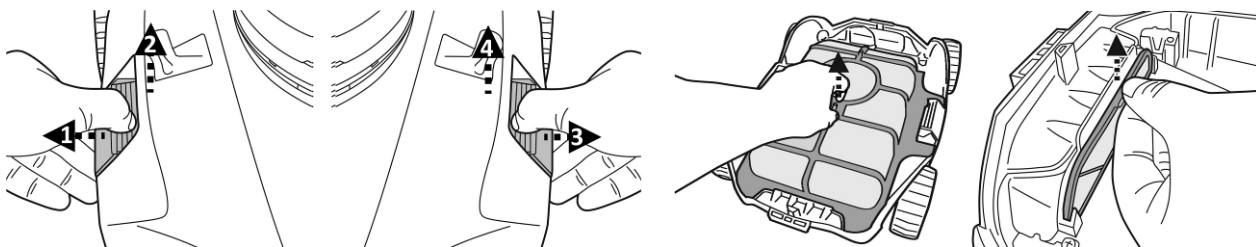
## **TÖMMA SKRÄPBEHÅLLAREN**

**VARNING!** Om du använder roboten utan filterkåpan monterad UPPHÄVS garantin.

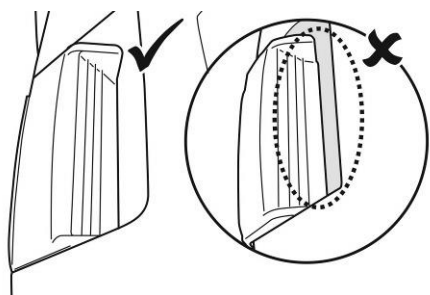
Rengör skräpbehållaren och filterkåpan före och efter varje användningstillfälle för att uppnå maximal rengöringseffekt.

**FÖRSIKTIGHET!** Se till att roboten är avstängd innan du rengör skräpbehållaren.

1. Placera roboten på ett plant underlag. Dra ena sidoklämman utåt och lyft upp ena sidan av kåpan. Upprepa detta moment på andra sidan för att lyfta hela täckkåpan så att filterkåpan och filterplattan exponeras.



2. Lossa filterkåpan och filterplattan och ta bort skräpet från behållaren. Vi rekommenderar att du rengör filterkåpans nät och dräneringsfilterplattan med rinnande vatten. Vid behov kan de även rengöras försiktigt med en mjuk borste.
3. Efter rengöringen monterar du tillbaka dräneringsfilterplattan och filterkåpan. Sätt därefter tillbaka täckkåpan och fäst den med sidoklämmorna.



**FÖRSIKTIGHET!** Om filterkåpan är skadad ska den omedelbart bytas ut ny innan du fortsätter med nästa steg.

## **UNDERHÅLL OCH FÖRVARING**

**ANM.:**

1. Batteriet laddas ur automatiskt under förvaring. Se till att roboten är fulladdad när den förvaras.
2. Du måste ladda upp batteriet minst var tredje månad när apparaten inte används.
  - Dra ut den externa adaptorn från uttaget och dra sedan ut laddkabeln från den externa adaptorn och roboten.
  - Ta bort alla tillbehör från roboten. Vid behov kan du skölja roboten och tillbehören med rent vatten. Använd INTE rengöringsmedel.
  - Se till att tömma ut allt vatten från roboten före förvaring.
  - Använd en fuktig trasa för att rengöra och torka roboten och dess tillbehör.
  - Förvara dem i ett välventilerat utrymme skyddat från solljus, värme, antändningskällor, poolkemikalier och barn. Omgivningstemperaturen vid förvaring bör vara 10 °C – 25 °C. ANM.: Högre förvaringstemperatur kan reducera batteriets livslängd.

## **VARNING!**

- Försök aldrig plocka isär svivelhuvudet på egen hand för att byta fläkthjul, motor eller batteri.
- För att byta ut en skadad skrapa trycker du ut den från hålrummet och ersätter den med en ny.

## **FÖRSIKTIGHET!**

- Stark värme kan skada batteriet och reducera robotens livslängd.
  - Rådfråga din återförsäljare angående batteribyte om följande inträffar:
    - Batteriet blir inte fulladdat.
    - Batteriets drifttid är märkbart reducerad. Kontrollera och notera drifttiden under de första användningstillfällena (vid full laddning). Använd denna information som en referenspunkt för att jämföra drifttiden med äldre batterier.
  - Batteriet måste tas bort från roboten innan den kasseras.
  - Roboten måste kopplas bort från spänningsskällan när batteriet tas bort.
  - Batteriet måste kasseras på ett säkert sätt och i enlighet med lokala föreskrifter.
- ANM.: Felaktigt underhåll kan reducera batteriets livslängd och påverka dess kapacitet.

## **KASSERING AV BATTERI**

Din robot är utrustad med ett underhållsfritt uppladdningsbart litiumjonbatteri som måste kasseras på rätt sätt. Återvinning är obligatorisk. Kontakta din kommun för ytterligare information.

## **VARNING!** Försök aldrig plocka isär batteripaketet.

- Ta av alla accessoarer som ringar, armband, halsband och klockor när batteripaketet tas bort från roboten.
- Ett batteri kan orsaka en kortslutningsström som är så stark att en ring (eller liknande föremål) kan svetsas fast i metall och orsaka svår brännskada.
- Använd heltäckande ögonskydd, handskar och skyddskläder när batteripaketet avlägsnas.
- Undvik att vidröra kablarna och låt dem inte komma i kontakt med metallföremål då det kan orsaka gnistbildning och/eller kortsluta batteriet.

- Rök aldrig och undvik gnistor eller lågor i närheten av batteriet eller roboten.
- Utsätt inte batteriet för eld eller stark hetta eftersom det kan medföra explosionsrisk.

## FÖRSIKTIGHET!

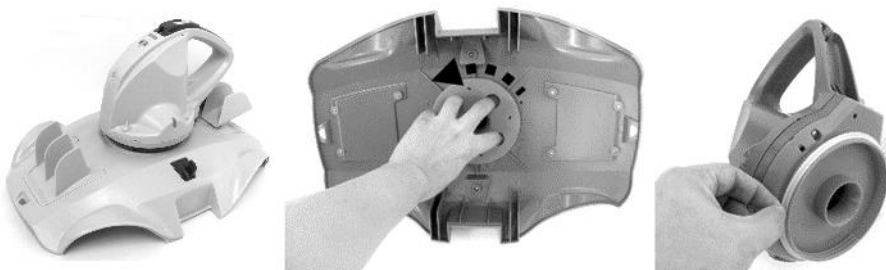
Om ett batteriläckage inträffar ska du undvika att komma i kontakt med batterivätskan och placera det skadade batteriet i en plastpåse.

- Om läckande vätskor kommer i kontakt med hud och kläder ska du omedelbart tvätta med riklig mängd tvål och vatten.
- Om läckande vätskor kommer i kontakt ögonen ska du inte gnugga ögonen utan omedelbart spola ögonen med kallt rinnande vatten i minst 15 minuter utan att gnugga ögonen. Sök läkarvård så snart som möjligt.

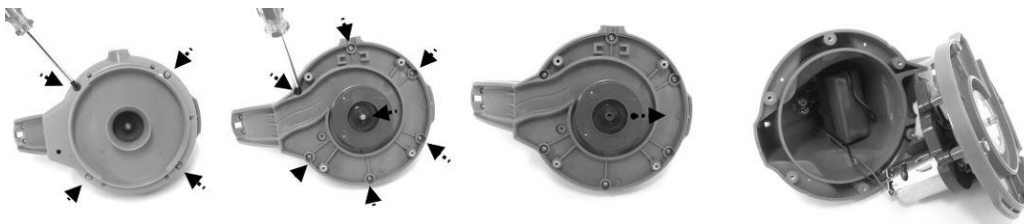
## Borttagning av batteripaketet (ska utföras av en behörig tekniker)

Rekommenderade verktyg (ingår ej): Skruvmejsel.

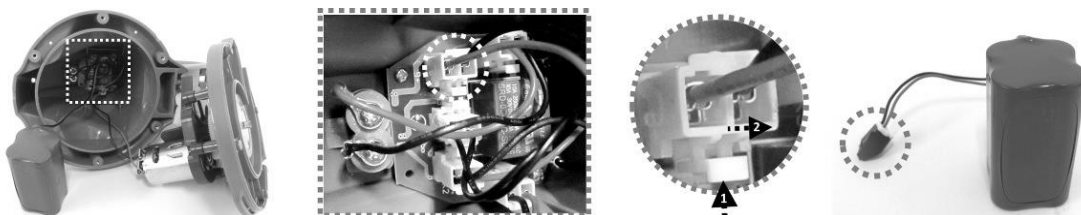
1. Följ instruktionerna i avsnittet "TÖMMA SKRÄPBEHÅLLAREN" för att lossa täckåpan (förmonterad med svivelhuvudet). Placera kåpan upp och ned och lossa svivelhuvudet genom att vrida den nedre låsplattan moturs. Ta bort svivelringen.



2. Använd en skruvmejsel för att skruva loss de 4 skruvarna på huvudets undersida för att lösgöra bottenplattan. Skruva sedan loss alla skruvar i botten enligt bilden. Ta bort fläkthjulet och bänd upp basen för att komma åt huvudets insida.





3. Ta ut batteripaketet för att exponera kretskortet. För att lossa batteriets anslutningstråd trycker du på kontaktens klämma och drar ut den. ANM.: Linda omedelbart kontakten med isoleringstejp för att undvika kortslutning om de två trådanslutningarna kommer i kontakt med varandra.



# FELSÖKNING

Problem	Möjlig orsak	Lösning
Robotens samlar inte upp skräpet	Batteriet nästan urladdat	Ladda upp roboten på nytt.
	Fläkthjulet har fastnat	Stäng av roboten och inspektera hålet under svivelhuvudet för att se om fläkthjulet har klämts fast av skräp. Kontakta vid behov din återförsäljare. <b>VARNING!</b> Se till att roboten är avstängd när underhåll utförs.
	Sugmunstycket är igentäppt	Ta bort föremål som har fastnat i sugmunstycket.
	Fläkthjulet har gått sönder	Kontakta din återförsäljare för byte.
	Skräpbehållaren är full	Rensa skräpbehållaren och filterkåpan.
Roboten har stannat i mitten av poolen men svivelhuvudet svänger fortfarande	Robotens stoppas av föremål eller veck i poolens tätskikt.	Kontrollera om det finns hinder i vägen för roboten. Ta bort hindret.
	Robotens stoppas av suget från dräneringshålet i poolens botten	Stäng av filtreringssystemet enligt instruktionerna i bruksanvisningen.
Robotens sveper inte över hela poolen	Skräpbehållaren är full	Rensa skräpbehållaren
	Drifftiden är kortare än förväntat	Rengör filterbehållaren och ladda upp roboten i 4,5–5 timmar
	Rörelseriktningen påverkas av vattencirkulationen som genereras av filtreringssystemet	Stäng av filtreringssystemet enligt instruktionerna i bruksanvisningen.
	Hjulet har fastnat	Kontrollera och avlägsna skräp från hjulet.
Robotens rör sig långsamt eller inte alls.	Skräpbehållaren är full	Rengör skräpbehållaren och filterkåpan.
	Sugmunstycket är igentäppt	Ta bort föremål som har fastnat i sugmunstycket
	Filterkåpan är igentäppt	Spola av kåpan med vatten för att avlägsna småpartiklar. Vid behov kan den även rengöras försiktigt med en mjuk borste.
	Fläkthjulet har fastnat	Stäng av roboten och inspektera hålet under svivelhuvudet för att se om fläkthjulet har klämts fast av skräp. Kontakta vid behov din återförsäljare. <b>VARNING!</b> Se till att roboten är avstängd när underhåll utförs.
Svivelhuvudet rör sig inte eller bara långsamt	Svivelhuvudet har fastnat	Kontrollera och avlägsna eventuellt skräp som har fastnat under svivelhuvudet.
	Sidoklaffen kommer inte upp.	Kontrollera och avlägsna eventuellt skräp som hindrar klaffens rörelse.
		Kontrollera att de två flytkropparna sitter fast på klaffen.
	Svivelringen är trasig	Ersätt den med en ny svivelring. Kontakta din återförsäljare angående reservdelar.
Skruvförbandet mellan svivelhuvudets bottenplatta och huvudet har en skadad gänga	Lossa plattan helt och fäst den igen. (Undvik att skada den gängade förskruvningen)	
Skräp läcker ut från roboten	Sugmunstyckets klaff (på robotens undersida) är skadad	Sugmunstyckets klaff fungerar som en lucka för att förhindra att skräp lämnar skräpbehållaren. Kontakta återförsäljaren ang. reservdelar och instruktioner.
	Skräp som fastnat i sugmunstycket hindrar klaffen från att stängas.	Ta bort skräp som har fastnat i sugmunstycket.
	Dräneringsfilterplattan är skadad eller sitter inte fast	Se till att dräneringsfilterplattan sitter fast och byt vid behov ut den innan nästa användningstillfälle.
Skräp läcker ut vid filterkåpan	Filterkåpan nätt är skadad	Byt ut filterkåpan. Kontakta din återförsäljare angående reservdelar.

Flytkroppen sjunker	Flytkroppen är trasig och vatten läcker in	Byt ut flytkroppen. Kontakta din återförsäljare angående reservdelar.
Roboten kan inte laddas/återuppladdas	Batteriet är skadat	Kontakta din återförsäljare för batteribyte. <b>WARNING!</b> Byt INTE ut batteriet på egen hand. Det kan leda till allvarlig skada eller dödsfall och medför att garantin upphävs.
	Laddkabeln är inte helt instucken i den externa adaptorn och roboten.	Se till att laddkabeln är korrekt ansluten till den externa adaptorn och roboten. Se instruktionsboken.
	Den externa adaptorn fungerar inte	Kontakta din återförsäljare för byte. <b>WARNING!</b> Användning av fel extern adapter kan orsaka skador på roboten/batteriet och upphäva garantin.
<b>Miljöprogram, EU-direktiv (WEEE)</b>		
	Respektera EU:s förordningar och hjälp till att skydda miljön. Lämna in trasig elutrustning på en kommunal anläggning avsedd för återvinning av elektrisk och elektronisk utrustning. Kasta inte utrustningen bland osorterat avfall. För apparater som innehåller löstagbara batterier ska batterierna tas bort innan produkten kasseras.	
	© 2018 Kokido Development Ltd. Alla rättigheter förbehålls. Ingen del av detta dokument får reproduceras eller överföras i någon form eller på något sätt, varken elektroniskt, mekaniskt, via fotokopiering, inspelning eller på annat sätt, utan föregående skriftligt medgivande från Kokido Development Ltd. (V1)	18010004

Om du behöver en elektronisk kopia av denna handbok kan du kontakta vår kundservice via e-post: [customerservice@kokido.com](mailto:customerservice@kokido.com)

## SPARA DE HÄR INSTRUKTIONERNA

Tillverkare: Kokido Development Limited, Unit 1319, Sunbeam Centre, 27 Shing Yip Street, Kwun Tong, Kowloon, HK